

سال دهم انسانی

۱۹ فروردین ماه ۱۴۰۱

تعداد سوالات و زمان پاسخگویی آزمون:

نام درس	تعداد سؤال	شماره سؤال	وقت پیشنهادی
فارسی و نگارش (۱)	۱۰	۱-۱۰	۱۵
عربی (بان قرآن (۱)	۱۰	۱۱-۲۰	۱۵
دین و زندگی (۱)	۱۰	۲۱-۳۰	۲۰
دین و زندگی (۱) (شاهدگواه)	۱۰	۳۱-۴۰	
(بان انگلیسی (۱)	۱۰	۴۱-۵۰	۱۵
ریاضی و آمار (۱)	۱۰	۵۱-۶۰	۱۵
اقتصاد	۱۰	۶۱-۷۰	۱۵
علوم و فنون ادبی (۱)	۱۰	۷۱-۸۰	۱۵
تاریخ (۱) ایران و جهان باستان	۱۰	۸۱-۹۰	۱۵
تاریخ (۱) ایران و جهان باستان (شاهدگواه)	۱۰	۹۱-۱۰۰	
مطرفهای ایران	۱۰	۱۰۱-۱۱۰	۱۰
جامعه‌شناسی (۱)	۱۰	۱۱۱-۱۲۰	۱۰
منطق	۱۰	۱۲۱-۱۳۰	۱۵
جمع کل	۱۳۰	۱-۱۳۰	۱۶۰ دقیقه

مراحان به ترتیب حروف الفبا:

فارسی و نگارش (۱)	سعید جعفری، عبدالحمید رزاقی، محسن فدایی، افشین کیانی، محمد نورانی
عربی، (بان قرآن (۱)	درویشعلی ابراهیمی، یهزاد جهان بخش، خالد مشیرپناهی، مهدیه مهرفرید، پیروز وجان، مجید همایی، رضا یزدی
دین و زندگی (۱)	محسن بیانی، علیرضا ذوالفقاری زحل، محمد رضایی بقا، مرتضی محسنی کبیر
(بان انگلیسی (۱)	امیررضا احمدی، رحمت‌اله استیری، علی شکوهی، ساسان عزیزی‌نژاد، سعید کاویانی
ریاضی و آمار (۱)	شهرام آموزگار، محمد بحیرایی، هادی پلاور، هاشم زمانیان، محمد گودرزی
اقتصاد	فاطمه صفری، سید محمد مدنی دینانی
علوم و فنون ادبی (۱)	داوود تالشی، سعید جعفری، سمیه قان‌بیلی، افشین کیانی، محمد نورانی، اعظم نوری نیا
تاریخ (۱) ایران و جهان باستان	پریسا ایزدی، محدثه صفاری، علی محمد کریمی
مطرفهای ایران	محمدعلی بشار، محدثه صفاری
جامعه‌شناسی (۱)	فائزه انصاری‌زاده، میناسادات تاجیک، علیرضا رضایی، ابراهیم مازنی
منطق	نیما جواهری، فرهاد علی‌نژاد، مهسا عفتی

گزینشگران و ویراستاران به ترتیب حروف الفبا:

نام درس	مسئول درس	گزینشگر	ویراستار استاد	ویراستار دانشجو	مسئول درسی‌های مستندسازی
فارسی و نگارش (۱)	امیرحسین رضافر	امیرحسین رضافر	_____	فاطمه فوقانی	الناز معتمدی
عربی، (بان قرآن (۱)	فاطمه منصورخاکی	فاطمه منصورخاکی	درویشعلی ابراهیمی، اسماعیل یوش پور	_____	مهدی یعقوبیان
دین و زندگی (۱)	زهره رشوندی	زهره رشوندی	_____	احمد منصوری	زهره قموشی
اقلیت‌های مذهبی	دیورا حاتانیان	دیورا حاتانیان	فاطمه رئیس‌زیدی	_____	_____
(بان انگلیسی (۱)	رحمت‌اله استیری	رحمت‌اله استیری	عقیل محمدی‌روش	فاطمه نقدی، محمدحسین مرتضوی	سپیده جلالی
ریاضی و آمار (۱)	حمید زرین‌کفش	حمید زرین‌کفش	محمد بحیرایی	_____	سپیده پناهی
اقتصاد	آفرین ساجدی	آفرین ساجدی	_____	_____	زهره قموشی
علوم و فنون ادبی (۱)	اعظم نوری‌نیا	اعظم نوری‌نیا	_____	فاطمه صفری	الناز معتمدی
تاریخ (۱) ایران و جهان باستان	محدثه صفاری	محدثه صفاری	بهروز یحیی	_____	ستایش محمدی
مطرفهای ایران	فائزه انصاری‌زاده	فائزه انصاری‌زاده	_____	فاطمه صفری، زهره رشوندی	زهره قموشی
جامعه‌شناسی (۱)	مهسا عفتی	مهسا عفتی	_____	امیرکیا باقری	

مدیر گروه	فاطمه منصورخاکی
مسئول دفترچه	فاطمه رئیس‌زیدی
مستندسازی و مطابقت با موبیات	مدیر: مازیار شیروانی مقدم، مسئول دفترچه: مهدی یعقوبیان
حروف‌نگار و صفحه‌آرا	زهره تاجیک
نظارت چاپ	سوران نعیمی

گروه آزمون

بنیاد علمی آموزشی قلم‌چی (وقف عام)

آدرس دفتر مرکزی: خیابان انقلاب - بین صبا و فلسطین - پلاک ۹۲۳ - تلفن چهار رقمی: ۰۲۱-۶۴۴۳

۱۵ دقیقه

فارسی و نگارش (۱)
ادبیات انقلاب اسلامی،
ادبیات حماسی
صفحه ۷۲ تا صفحه ۱۰۹

هدف‌گذاری قبل از شروع هر درس در دفترچه سؤال

لطفاً قبل از شروع پاسخ‌گویی به سؤال‌های درس فارسی (۱)، هدف‌گذاری چند از ۱۰ خود را بنویسید:
از هر ۱۰ سؤال به چند سؤال می‌توانید پاسخ صحیح بدهید؟
عملکرد شما در آزمون قبل چند از ۱۰ بوده است؟
هدف‌گذاری شما برای آزمون امروز چیست؟

چند از ۱۰ آزمون قبل	هدف‌گذاری چند از ۱۰ برای آزمون امروز

۱- معنی چند واژه در برابر آن نادرست آمده است؟

«تجلی: آشکار شدن - جنود: لشکریان - غنا: موسیقی، ترانه - معرکه: میدان جنگ - استعدا: خواهش کردن - خانقاه: عبادتگاه مسیحیان - مقریان: اقرار کنندگان»

(۱) دو (۲) سه (۳) چهار (۴) یک

۲- معنای کدام واژه به درستی ذکر نشده است؟

(۱) حنین: نام نبردی که در منطقه حنین (بین مکه و طائف) میان مسلمانان و کافران پس از فتح مکه روی داد.

(۲) سوله: ساختمان چوبی با سقف کوتاه که بیشتر به عنوان انبار و کارگاه از آن استفاده می‌شود.

(۳) معرف: کسی که در مجمع بزرگان افرادی را که به مجلس وارد می‌شوند، معرفی می‌کند.

(۴) اسطوره: سخنان یا اشخاص و آثاری که مربوط به موجودات یا رویدادهای فوق طبیعی روزگار باستان است و ریشه در اعتقادات مردم روزگار کهن دارد.

۳- در میان گروه کلمات زیر چند غلط املایی دیده می‌شود؟

«درع و زره - ستان و سرنیزه - شغل و منسب - مهیب و هولناک - خیره و متحیر - قلعه و حصار - افسار و عنان - سحر و حيله - افسر و دیهیم -

سمند تیزرو - فتراک و تسمه - فراز آمدن»

(۱) چهار (۲) سه (۳) دو (۴) یک

۴- در همه گزینه‌ها به جز گزینه ... واژه‌ای وجود دارد که ممال شده است.

(۱) نقابی است هر سطر من زین کتیب

فرو هشته بر عارضی دل فریب

(۲) اجل ناگهت بگسلاند رکیب

عنان باز نتوان گرفت از نشیب

(۳) بنفشه رسته و سیزه دمیده

نسیم صیح جیب گل دریده

(۴) بیرون میا ز پرده که ما را شکیب نیست

اینک بلند گفتمت، از کس حجیب نیست

۵- در همه ابیات به جز بیت ... «استفاده از دو نشانه برای یک متمم» دیده می‌شود.

(۱) زیبا نشود گرچه بپوشیش به دیبا

دیبای سخن پوش به جان بر، که تو را جان

(۲) برگرفت از روی ابر فروردین سفر

ز آسمان بر بوستان بارید مروارید تر

(۳) تا به خاک اندر نامیخت چنین بوی بهشت

این نشد شکر پاکیزه و آن عنبر ناب

(۴) فریدون به خورشید بر برد سر

کمر تنگ بستش به کین پدر

۶- در همه گزینه‌ها به جز گزینه ... آرایه «مراعات نظیر» وجود دارد.

- | | |
|---------------------------------------|---------------------------------------|
| ۱) خاک رهی گزیده‌ام تا چه بزاید آسمان | جیب مهی گرفته‌ام، تا چه کند ستاره‌ام |
| ۲) وصال یار به ما بس که نقض پیمان کرد | به عهد بعد رسانیم عهد قربا را |
| ۳) تا نیفکنده سرت کوزه‌گر دهر به خاک | رخت در پای خم انداز و می افکن به سبوی |
| ۴) دل چاشنی گرفت از آن خنده‌های شور | آری نمک، لذیذ نماید کباب را |

۷- در همه گزینه‌ها آرایه مراعات نظیر دیده می‌شود؛ به جز ...

- | | |
|--|-------------------------------------|
| ۱) خواهد دل از تو گوشه چشم ترحمی | تا زلف آه بر لب اظهار بشکند |
| ۲) ز گریه مردم چشم نشسته در خون است | بین که در طلبت حال مردمان چون است |
| ۳) به پیر می‌کده گفتم که چیست راه نجات | بخواست جام می و گفت عیب پوشیدن |
| ۴) مایل ملک قناعت چو شدم دانستم | که هنر هرچه زیادت شود آن در دسر است |

۸- از کدام ابیات به ترتیب مفاهیم «تهدید، پیشگیری، ضرب شست، هراس» دریافت می‌شود؟

- | | |
|---------------------------------|-----------------------------|
| الف) سر‌گرگ باید هم اول برید | نه چون گوسفندان مردم درید |
| ب) بدو گفت رستم که تیر و کمان | بین تا هم اکنون، سرآری زمان |
| پ) کشانی بدو گفت: بی بارگی | به کشتن دهی سر به یکبارگی |
| ت) کمان را به زه کرد زود اشکیوس | تنی، لرز لرزان و رخ، سندروس |

- ۱) الف، ب، ت، پ ۲) پ، الف، ب، ت ۳) الف، ت، ب، پ ۴) پ، الف، ت، ب

۹- مفهوم همه گزینه‌های زیر به جز ... شدت جنگ در میدان نبرد را نشان می‌دهد.

- | | |
|----------------------------------|----------------------------|
| ۱) کف اندر دهانشان شده خون و خاک | همه گبر و برگستان چاک‌چاک |
| ۲) به خنجر بیستی ره رود نیل | به کشتی شکستی، سر زنده پیل |
| ۳) ز سم ستوران در آن پهن‌دشت | زمین شش شد و آسمان گشت هشت |
| ۴) چنان شد که کس روی هامون ندید | ز بس گرد، کز رزمگه بردمید |

۱۰- مفهوم کدام گزینه با بقیه متفاوت است؟

- | | |
|--------------------------------|----------------------------|
| ۱) ز بس گرد از آن رزمگه بردمید | تن هر دو شد از نظر، ناپدید |
| ۲) زمین شد ز گرد سواران سیاه | نگششتند سیر اندر آوردگاه |
| ۳) نباید تو را جست با او نبرد | برآرد به آوردگاه از تو گرد |
| ۴) سپهر اندر آن رزمگه خیره شد | ز گرد سپه چشم‌ها تیره شد |

۱۵ دقیقه

عربی، زبان قرآن (۱)
هذا خلق الله
المعالم الخلابه
صفحة ۴۷ تا ۷۰

هدف‌گذاری قبل از شروع هر درس در دفترچه سؤال

لطفاً قبل از شروع پاسخ‌گویی به سؤال‌های درس عربی، زبان قرآن (۱)، هدف‌گذاری چند از ۱۰ خود را بنویسید:
از هر ۱۰ سؤال به چند سؤال می‌توانید پاسخ صحیح بدهید؟
عملکرد شما در آزمون قبل چند از ۱۰ بوده است؟
هدف‌گذاری شما برای آزمون امروز چیست؟

چند از ۱۰ آزمون قبل	هدف‌گذاری چند از ۱۰ برای آزمون امروز

■ عَيْنِ الْأَصْحٰ و الْأَدَقِّ فِي التَّرْجَمَةِ مِنْ أَوْ إِلَى الْعَرَبِيَّةِ: (۱۱-۱۵)

۱۱- «مع أنّ البَطَّ طائر، لكن بسبب وجود زيت خاصّ في ذنبه، يستطيع أن يعيش في الماء أيضاً و لا يبئل جسمه!»:

(۱) با آن که اردک یک پرنده است، اما به سبب وجود روغنی خاص در دمش توانایی زندگی در آب را نیز دارد و بدنش خیس نمی‌شود!

(۲) با آن که اردک یک پرنده است، اما به خاطر وجود روغنی خاص در دمش می‌تواند در آب هم زندگی کند و بدنش خیس نشود!

(۳) اگرچه اردک یک پرنده است، ولی به خاطر روغن خاصی که در دمش است، می‌تواند در آب زندگی کند و بدنش هم خیس نشود!

(۴) با وجود این که اردک یک پرنده است، ولی به سبب وجود روغن در دمش، ممتاز است و می‌تواند در آب زندگی کند و بدنش خیس نشود!

۱۲- «لإيران مناطقٌ خلابةٌ و معالمٌ تاريخيةٌ و ثقافيةٌ تجذبُ السائحينَ من كلِّ العالم!»:

(۱) ایران مناطقی جذاب و آثار تاریخی و فرهنگی‌ای دارد که از تمام گردشگران جذب می‌شوند!

(۲) برای ایران مناطقی جذاب و آثار تاریخی و فرهنگی‌ای هست که همهٔ گردشگران را از دنیا جذب می‌کنند!

(۳) ایران منطقه‌هایی جذاب و آثار تاریخی و فرهنگی‌ای دارد که تمام گردشگران را از تمام دنیا جذب می‌کنند!

(۴) مناطقی جذاب و آثار تاریخی و فرهنگی‌ای برای ایران هست که باعث جذب گردشگران از کل دنیا می‌شود!

۱۳- عَيْنِ الْخَطَأِ:

(۱) في أكثرِ مُدنِ العالمِ يَسْتَعِينُ الشَّرْطِيُّ بِالْكَلْبِ فِي حِفْظِ أَمْنِ الْمَدِينَةِ!: در بیش‌تر شهرهای جهان پلیس از سگ در حفظ امنیت شهر یاری می‌جوید!

(۲) أَوْلَئِكَ الْفَلَّاحُونَ يَغْرَسُونَ أَشْجَارَ النَّقَاحِ فِي أَرْضِيهِمُ الزَّرَاعِيَّةِ!: آن کشاورزان درختان سیب را در زمین‌های کشاورزی‌شان می‌کارند!

(۳) الْبَوْمُ طَائِرٌ لَا تَتَحَرَّكُ عَيْنُهُ وَ لَكِنَّهُ يُحَرِّكُ رَأْسَهُ!: جغد پرنده‌ای است که چشمش را حرکت نمی‌دهد و اما او سرش را حرکت می‌دهد!

(۴) تُحَوَّلُ الْأَسْمَاكُ الْمَضِيئَةُ ظِلَامَ الْبَحْرِ إِلَى نَهَارٍ مُضِيٍّ!: ماهی‌های نورانی، تاریکی دریا را به روزی روشن تبدیل می‌کنند!

۱۴- عَيْنِ الْخَطَأِ:

(۱) يَكْذِبُ الْإِنْسَانُ الضَّعِيفُ وَ يَصْدُقُ الْإِنْسَانُ الْقَوِيُّ!: انسان ضعیف دروغ می‌گوید و انسان قوی راست می‌گوید!

(۲) إِيْرَانُ تَسْتَطِيعُ أَنْ تَجْذِبَ السَّائِحِينَ وَ تَحْصُلَ عَلَى ثَرْوَةٍ عَظِيمَةٍ!: ایران می‌تواند گردشگران را جذب کند و ثروت عظیمی به دست آورد!

(۳) فَسْتَقُ وَ سَجَادُ إِيْرَانِ مَشْهُورَانِ فِي الْعَالَمِ!: پسته و فرش ایران در دنیا معروف‌اند!

(۴) الْفَلَّاحُونَ إِسْتَخْرَجُوا مِيَاهًا مِنْ آبَارِ الْقَرْيَةِ!: کشاورزان آبی را از چاه روستا استخراج کردند!

١٥- «برای دیدن بناهای تاریخی اصفهان که سازمان یونسکو آن ها را در لیست میراث جهانی ثبت کرده رفته بودم!»؛ عین الصحیح:

- ١) كُنْتُ ذَهَبْتُ لِرُؤْيَةِ عِمَارَاتِ اِصْفَهَانَ الْاَثَرِيَّةِ الَّتِي قَدْ سَجَلْتَهَا مُنْظَمَةُ الْيُونِسْكُو فِي قَائِمَةِ التَّرَاثِ الْعَالَمِيِّ!
- ٢) ذَهَبْتُ لِرُؤْيَةِ عِمَارَاتِ اِصْفَهَانَ الْاَثَرِيَّةِ الَّتِي تُسَجَّلُ مُنْظَمَةُ الْيُونِسْكُو فِي قَائِمَةِ التَّرَاثِ الْعَالَمِيِّ!
- ٣) قَدْ سَجَلَتِ الْعِمَارَاتِ الْاَثَرِيَّةِ الَّتِي كُنْتُ ذَهَبْتُ لِرُؤْيَتِهَا فِي اِصْفَهَانَ لِمُنْظَمَةِ الْيُونِسْكُو فِي قَائِمَةِ التَّرَاثِ الْعَالَمِيِّ!
- ٤) كُنْتُ ذَهَبْتُ لِمَشَاهِدَةِ عِمَارَاتِ اِصْفَهَانَ الْاَثَرِيَّةِ الَّتِي سَجَلْتَهَا مُنْظَمَةُ الْيُونِسْكُو فِي قَائِمَةِ التَّرَاثِ الْعَالَمِيِّ!

١٦- عَيْنُ الْخَطَا فِي الْجَوَارَاتِ:

- ١) أَيُّهَا السَّائِقُ، أُرِيدُ أَنْ أَذْهَبَ إِلَى الصِّيدَلِيَّةِ. / أَنَا فِي خِدْمَتِكَ. تَفَضَّلْ.
- ٢) كَمْ مَسَافَةً مِنْ هُنَا إِلَى أَقْرَبِ الصِّيدَلِيَّةِ؟ / أَظُنُّ الْمَسَافَةَ ثَلَاثَةَ كِيلُومِتْرَاتٍ. مَاذَا تَرِيدُ مِنَ الصِّيدَلِيَّةِ؟
- ٣) أُرِيدُ أَنْ تَشْتَرِيَ حَبُوبًا مَسْكَنَةً لِلصَّدَاعِ وَ كَبْسُولَ أَمْبِيَسِيلِينَ. / هَلْ عِنْدَكَ وَصْفَةٌ؟
- ٤) نَعَمْ، لِأَنَّي أَعْلَمُ أَنَّهُمْ لَا يُعْطُونَنِي أَمْبِيَسِيلِينَ بِدُونِ وَصْفَةٍ. / كَلَامَكَ صَحِيحٌ يَا أَخِي.

١٧- عَيْنُ الْخَطَا: (فِي تَوْضِيحِ الْكَلِمَاتِ)

- ١) الْجَاهِزُ: هُوَ الَّذِي مُسْتَعَدٌّ لِلْقِيَامِ بِعَمَلٍ وَ مُتْرَادِفُهُ «حَاضِرٌ»!
- ٢) الذَّنْبُ: عُضْوٌ فِي جِسْمِ الْحَيَوَانِ وَ جَمْعُهُ «ذُنُوبٌ»!
- ٣) الْكَلْبُ: حَيَوَانٌ مَعْرُوفٌ بِالْوَفَاءِ وَ يَحْرُسُ أَمْوَالَ النَّاسِ!
- ٤) رَجَاءٌ: نَسْتَعْمَلُهُ عِنْدَمَا نُرِيدُ مِنْ أَحَدٍ شَيْئًا أَوْ الْقِيَامَ بِأَمْرٍ!

١٨- عَيْنُ الْمَفْعُولِ مِضَافًا:

- ١) لِسَانُ الْقِطِّ مَمْلُوءٌ بِعَدَدٍ تُقَرَّرُ سَائِلًا مُطَهَّرًا!
- ٢) اِسْتَعْمَلُوا تِلْكَ الْأَعْشَابَ الطَّبِّيَّةَ لِخَوَاصِهَا الْعَجِيبَةِ!
- ٣) يُسَجِّعُ مَعْلَمُو الْمَدَارِسِ التَّلَامِيذَ فِي مَرَاثِمِ نِهَائَةِ السَّنَةِ الدَّرَاسِيَّةِ!
- ٤) تَسْتَطِيعُ الْبُومَةُ تَحْرِيكَ رَأْسِهَا مِثْنَيْنِ وَ سَبْعِينَ دَرَجَةً!

١٩- عَيْنُ الْمَفْعُولِ مَعْرَبًا:

- ١) صِنَاعَاتٌ يَدْوِيَّةٌ تَجْدِبُ السَّائِحِينَ مِنْ كُلِّ الْعَالَمِ!
- ٢) الَّذِينَ تَتَفَعَّلُ مُجَالِسَتَهُمْ وَ مُشَارَكَتَهُمْ هُمُ الْمُؤْمِنُونَ!
- ٣) أَتَمَنَّى أَنْ يُوصلَنِي أَبِي الْعَزِيزُ إِلَى مَدْرَسَتِي!
- ٤) رَسَمَ الْأَوْلَادُ تِلْكَ الصُّورَةَ الْجَمِيلَةَ عَلَى رَمْلِ السَّاحِلِ!

٢٠- عَيْنُ الصِّفَةِ لَيْسَتْ مَجْرُورَةً:

- ١) يَحْمَلُ النِّقَطُ بِالنَّاقِلَاتِ الْكَبِيرَةِ إِلَى خَارِجِ الْبِلَادِ!
- ٢) يَصْنَعُ مِنَ النِّقَطِ الْمَطَّاطَ وَ مَعْجُونَ الْأَسْنَانَ وَ السَّمَادَ الْكِيمِيَاوِيَّ!
- ٣) رَأَيْتُ صَدِيقِي فِي الْمَدْرَسَةِ فِي الْإِصْطِفَافِ الصَّبَاحِيِّ!
- ٤) الْيَوْمَ طَائِرٌ يَسْكُنُ فِي الْأَمَاكِنِ الْمَتْرُوكَةِ وَحِيدًا!

۲۰ دقیقه

دین و زندگی (۱)

تفکر و اندیشه / قدم در راه
فرجام کار، آهنگ سفر، اعتماد
بر او، دوستی با خدا
صفحه ۸۲ تا صفحه ۱۲۴

هدف‌گذاری قبل از شروع هر درس در دفترچه سؤال

لطفاً قبل از شروع پاسخ‌گویی به سؤال‌های درس **دین و زندگی (۱)**، هدف‌گذاری چند از ۱۰ خود را بنویسید:
از هر ۱۰ سؤال به چند سؤال می‌توانید پاسخ صحیح بدهید؟
عملکرد شما در آزمون قبل چند از ۱۰ بوده است؟
هدف‌گذاری شما برای آزمون امروز چیست؟

چند از ۱۰ آزمون قبل	هدف‌گذاری چند از ۱۰ برای آزمون امروز
---------------------	--------------------------------------

۲۱- با تدبیر در حدیث نبوی تنها مصاحب انفصال‌ناپذیر انسان کدام است و در چه صورتی می‌تواند مونس انسان باشد؟

- (۱) ایمان و اعتقاد او - همراه با نیت خالص باشد.
- (۲) ایمان و اعتقاد او - نیک و صالح باشد.
- (۳) اعمال و کردار او - نیک و صالح باشد.
- (۴) اعمال و کردار او - همراه با نیت خالص باشد.

۲۲- هرگاه نتیجه عمل انسان غیرقابل تغییر باشد و رابطه عمل و نتیجه آن در کامل‌ترین شکل خود باشد، به ترتیب به کدام یک از انواع رابطه عمل و

پاداش و کیفر آن توجه نموده‌ایم؟

- (۱) قراردادی - نتیجه طبیعی عمل
- (۲) طبیعی - نتیجه طبیعی عمل
- (۳) طبیعی - تجسم خود عمل
- (۴) قراردادی - تجسم خود عمل

۲۳- برای دستیابی به زندگی همراه با لذت در دنیا و رستگاری همیشگی در جهان آخرت، درک و دریافت صحیح نسبت به کدام موضوع ضرورت دارد؟

- (۱) کارهای بزرگ عزم‌های بزرگ می‌خواهد.
- (۲) خداوند مسیر و هدف اصلی زندگی بشر است.
- (۳) سرنوشت دنیوی انسان‌ها بر اساس اعمال آنان در دنیا تعیین می‌شود.
- (۴) استواری بر هدف و تحمل سختی‌ها برای رسیدن به هدف از آثار عزم قوی است.

۲۴- عامل تسریع در رسیدن به هدف چیست و وجود این عامل از چه جهت ضروری است؟

- (۱) پیروی از اسوه‌ها - تأثیر عزم و اراده در وصول به هدف
- (۲) پیروی از اسوه‌ها - اثبات موفقیت‌آمیز بودن مسیر
- (۳) داشتن عزم و اراده قوی - اثبات موفقیت‌آمیز بودن مسیر
- (۴) داشتن عزم و اراده قوی - تأثیر عزم و اراده در وصول به هدف

۲۵- پاسخ پرسش «ألیس الله بکاف عبده» در کدام عبارت شریفه نهفته است و کدام عبارت به مفهوم مقابل آن اشاره می‌کند؟

- (۱) «ان ارادنی الله بضرّ» - «هل هنّ کاشفات ضرّه»
- (۲) «فهو حسبه ان الله بالغ امره» - «قل حسبی الله»
- (۳) «فهو حسبه ان الله بالغ امره» - «هل هنّ کاشفات ضرّه»
- (۴) «ان ارادنی الله بضرّ» - «قل حسبی الله»

۲۶- توکل حقیقی به چه معناست و در این صورت خداوند چگونه انسان متوکل را مورد حمایت خود قرار می‌دهد؟

- ۱) گفتن جمله «خدا یا بر تو توکل می‌کنم.» - به انجام رساندن تمامی افعال لازم به جای متوکل
- ۲) واقعا خدا را تکیه‌گاه خود دیدن - به انجام رساندن تمامی افعال لازم به جای متوکل
- ۳) واقعا خدا را تکیه‌گاه خود دیدن - چاره‌سازی کارها به بهترین وجه و به نفع متوکل
- ۴) گفتن جمله «خدا یا بر تو توکل می‌کنم.» - چاره‌سازی کارها به بهترین وجه و به نفع متوکل

۲۷- در بیان امام صادق (ع) چاره‌جویی در کار انسان پناه‌برده به درگاه الهی مرهون کدام است و در کلام علوی چرا انسان مصیبت‌زده روی به درگاه الهی دارد؟

- ۱) نیت خالص - علم به اینکه سررشته کارها به دست خداست.
- ۲) نیت خالص - نمی‌تواند گزند و آسیب را از خود دور کند.
- ۳) همت و تعقل - علم به اینکه سررشته کارها به دست خداست.
- ۴) همت و تعقل - چون نمی‌تواند گزند و آسیب را از خود دور کند.

۲۸- کدام عامل به زندگی آدمی جهت می‌دهد و اکسیر حیات‌بخش به وجود انسان از کدام عبارت شریفه قرآنی استنباط می‌شود؟

- ۱) دلبستگی‌ها و محبت‌ها - «یتخذ من دون الله اندادا»
- ۲) دلبستگی‌ها و محبت‌ها - «و الذین آمنوا اشدّ حبّاً لله»
- ۳) تصمیم‌ها و عزم‌ها - «و الذین آمنوا اشدّ حبّاً لله»
- ۴) تصمیم‌ها و عزم‌ها - «یتخذ من دون الله اندادا»

۲۹- ارزش واقعی انسان از دیدگاه امیرالمومنین علی (ع) چگونه ترسیم شده است و نقش محبت در آدمی در نهایت به چه امری ختم خواهد شد؟

- ۱) به اندازه چیزی که او دوست دارد. - تغییر جهت فعالیت‌های آدمی در طول زندگی
- ۲) به اندازه چیزی که او دوست دارد. - همنشینی و همراهی با محبوب خود در آخرت
- ۳) به اندازه‌ای که چیزی را دوست دارد. - تغییر جهت فعالیت‌های آدمی در طول زندگی
- ۴) به اندازه‌ای که چیزی را دوست دارد. - همنشینی و همراهی با محبوب خود در آخرت

۳۰- حدیث شریف «خداوند رسیدگی به دل‌سوختگان و درماندگان را دوست دارد.» موبد کدام‌یک از راه‌های افزایش محبت به خداست و با کدام عبارت

قرآنی هم‌آوایی دارد؟

- ۱) دوستی با دوستان خدا - «اشدّ حبّاً لله»
- ۲) دوستی با دوستان خدا - «فاتبعونی»
- ۳) پیروی از خداوند - «اشدّ حبّاً لله»
- ۴) پیروی از خداوند - «فاتبعونی»

سوالات آشنا

پاسخ دادن به این سوالات اجباری است و در تراز کل شما تأثیر دارد.

۳۱- دوزخیان با کدام بیان دیگران را مقصر معرفی می‌کنند و پاسخ شیطان به آنان چیست؟

- ۱) شیطان و بزرگان و سرورانمان سبب گمراهی ما شدند - من فقط شما را فرا خواندم و شما نیز مرا پذیرفتید.
- ۲) شیطان و بزرگان و سرورانمان سبب گمراهی ما شدند - پیامبران دلایل روشن برای شما آوردند، شما خود نپذیرفتید.
- ۳) شیطان و آرزوهای دنیایی، ما را گمراه ساختند- من فقط شما را فرا خواندم و شما نیز مرا پذیرفتید.
- ۴) شیطان و آرزوهای دنیایی، ما را گمراه ساختند- پیامبران دلایل روشن برای شما آوردند، شما خود نپذیرفتید.

۳۲- آتش دوزخ، بدان جهت از درون جان دوزخیان، شعله‌ور است که ... و بالاترین نعمت بهشت، ... است.

- ۱) حاصل عمل خود آنان است - مقام خشنودی خدا
- ۲) عدل خدا این‌گونه ایجاب می‌کند - مقام خشنودی خدا
- ۳) حاصل عمل خود آنان است - رسیدن به فردوس برین
- ۴) عدل خدا این‌گونه ایجاب می‌کند - رسیدن به فردوس برین

۳۳- امام علی (ع) می‌فرماید: «گذشت ایام، آفاتی در پی دارد.» پیامد این آفات چیست؟

- ۱) موجب کم طاقتی و ناشکیبایی افراد می‌شود.
- ۲) افسردگی و یأس را در انسان افزایش می‌دهد.
- ۳) سبب از هم‌گسیختگی تصمیم‌ها و کارها می‌شود.
- ۴) سبب فراموشی هدف و کوتاهی در اطاعت خداوند می‌گردد.

۳۴- نیکوترین اسوه از نظر قرآن کریم ... است و مفهوم اسوه بودن ایشان این است که ...

- ۱) پیامبر (ص)- عین ایشان باشیم و در حد ایشان عمل کنیم.
- ۲) اهل بیت (ع)- عین ایشان باشیم و در حد ایشان عمل کنیم.
- ۳) پیامبر (ص)- در حد توان پیرو ایشان باشیم.
- ۴) اهل بیت (ع)- در حد توان پیرو ایشان باشیم.

۳۵- توکل بر خداوند، کمک‌کننده و امید دهنده به چه کسی است و رسول خدا (ص) مردمی را که اهل کار و فعالیت نبودند، چگونه توصیف نمودند؟

- ۱) اهل همت، تعقل و پشتکار - سربار دیگران
- ۲) اهل همت، اراده و پشتکار - منفور دیگران
- ۳) اهل فکر و اندیشه، ایثار و پشتکار - سربار دیگران
- ۴) اهل فکر و اندیشه، اراده و همت عالی - منفور دیگران

۳۶- با توجه به آیات قرآن کریم، چگونه می‌توان برای مشرکان در مورد تدبیر الهی و اداره جهان به اراده خداوند یکتا و نفی شرک، استدلال نمود؟

- ۱) «وَلَنْ سَأَلْتَهُمْ مَنْ خَلَقَ السَّمَاوَاتِ وَالْأَرْضَ لَيَقُولُنَّ اللَّهُ قُلْ أَرَأَيْتُمْ مَا تَدْعُونَ مِنْ دُونِ اللَّهِ»
- ۲) «وَمِنَ النَّاسِ مَنْ يَتَّخِذُ مِنْ دُونِ اللَّهِ أَنْدَاداً يُحِبُّونَهُمْ كَحُبِّ اللَّهِ وَالَّذِينَ آمَنُوا أَشَدُّ حُبًّا لِلَّهِ»
- ۳) «إِنْ أَرَادَنِيَ اللَّهُ بِضُرٍّ هَلْ هُنَّ كَاشِفَاتُ ضُرِّهِ أَوْ أَرَادَنِي بِرَحْمَةٍ هَلْ هُنَّ مُمْسِكَاتُ رَحْمَتِهِ»
- ۴) «وَتَوَكَّلْ عَلَى الْحَيِّ الَّذِي لَا يَمُوتُ وَسَبِّحْ بِحَمْدِهِ وَكَفَى بِهِ ذُنُوبٍ عَبَادِهِ خَبِيرًا»

۳۷- آزادی از تمتیات و وابستگی‌ها و برعکس، معمولاً به ترتیب مرتبط با دوران ... و ... است که به ترتیب، مرتبط با آرمان‌های ... و ... می‌باشد.

- ۱) جوانی - بزرگ‌سالی - ماندن - رها شدن
- ۲) بزرگ‌سالی - جوانی - ماندن - رها شدن
- ۳) جوانی - بزرگ‌سالی - جوانی - ماندن
- ۴) جوانی - بزرگ‌سالی - رها شدن - ماندن

۳۸- کدام عامل، آدمی را از خودخواهی به ایثار و از خودگذشتگی می‌رساند و علت این تحول چیست؟

- ۱) اعتقاد به معاد- قلب انسان جایگاه خداست.
- ۲) محبت الهی- قلب انسان جایگاه خداست.
- ۳) اعتقاد به معاد- بهترین توشه برای ابدیت تقواست.
- ۴) محبت الهی- بهترین توشه برای ابدیت تقواست.

۳۹- «توبه از گناهان» و «جهاد در راه خدا» به ترتیب در حیطة کدامیک از آثار محبت به خدا قرار می‌گیرند؟

- ۱) پیروی از خداوند - پیروی از خداوند
- ۲) بیزاری از دشمنان خدا و مبارزه با آنان - پیروی از خداوند
- ۳) بیزاری از دشمنان خدا و مبارزه با آنان - بیزاری از دشمنان خدا و مبارزه با آنان
- ۴) پیروی از خداوند - بیزاری از دشمنان خدا و مبارزه با آنان

۴۰- دین‌داری با چه چیز آغاز می‌شود و کدامیک را به دنبال دارد؟

- ۱) پیروی از خدا- بیزاری از باطل
- ۲) دوستی با خدا- بیزاری از باطل
- ۳) پیروی از خدا- مبارزه با نفس
- ۴) دوستی با خدا- مبارزه با نفس

۱۵ دقیقه

ریاضی و آمار (۱)

تایخ: نمودار تابع درجه ۲

کار با داده‌های آماری

گردآوری داده‌ها، معیارهای

گرایش به مرکز، معیارهای

پراکندگی

صفحه ۶۳ تا صفحه ۹۲

هدف‌گذاری قبل از شروع هر درس در دفترچه سؤال

لطفاً قبل از شروع پاسخ‌گویی به سؤال‌های درس **ریاضی و آمار (۱)**، هدف‌گذاری چند از ۱۰ خود را بنویسید:
 از هر ۱۰ سؤال به چند سؤال می‌توانید پاسخ صحیح بدهید؟
 عملکرد شما در آزمون قبل چند از ۱۰ بوده است؟
 هدف‌گذاری شما برای آزمون امروز چیست؟

چند از ۱۰ آزمون قبل	هدف‌گذاری چند از ۱۰ برای آزمون امروز

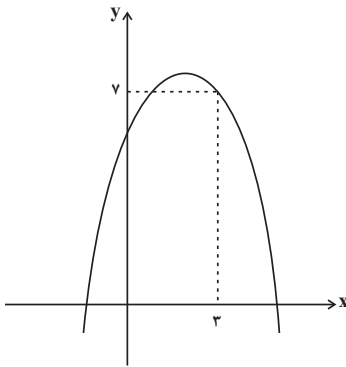
۵۱- نمودار ضابطه سهمی $y = a(x-2)^2 + b$ به صورت مقابل است، حاصل $a + b$ کدام است؟

۶ (۱)

۷ (۲)

۵ (۳)

۴ (۴)



۵۲- بیش‌ترین مقدار سهمی $y = -4x^2 + 16x + 17$ کدام است؟

۳۳ (۱)

۳۱ (۲)

۲۹ (۳)

۲۷ (۴)

۵۳- نمودار دو تابع $y = 3x^2 + x - 3$ و $y = x^2 - 4x$ در دو نقطه A و B متقاطع‌اند، ضابطه تابع خطی که از این دو نقطه عبور می‌کند، کدام است؟

(۱) $y = -\frac{11}{2}x + 5$

(۲) $y = -\frac{11}{2}x + \frac{3}{2}$

(۳) $y = -\frac{13}{2}x + 5$

(۴) $y = -\frac{13}{2}x + \frac{3}{2}$

۵۴- دمای بدن یک بیمار، گروه خونی و سن آن به ترتیب از راست به چپ چه نوع متغیرهایی و با چه مقیاس اندازه‌گیری‌ای هستند؟

(۱) کمی نسبتی، کیفی اسمی، کمی نسبتی

(۲) کمی نسبتی، کیفی ترتیبی، کمی فاصله‌ای

(۳) کمی فاصله‌ای، کیفی اسمی، کمی نسبتی

(۴) کمی فاصله‌ای، کیفی ترتیبی، کمی نسبتی

۵۵- در داده‌های آماری ۵, ۱۱, ۲۰, ۱۰, ۲, ۱, ۵, ۶, ۱۱, ۹, ۵, ۸, ۵ اگر مد را از داده‌ها حذف کنیم در این صورت میانه و مد در داده‌های جدید چگونه تغییر می‌کند؟

(۱) میانه ۲ واحد افزایش و مد ۶ واحد افزایش می‌یابد.

(۲) میانه تغییر نمی‌کند و مد ۶ واحد افزایش می‌یابد.

(۳) میانه ۳ واحد کاهش می‌یابد و مد ۲ واحد کاهش می‌یابد.

(۴) میانه ۱۲ واحد افزایش می‌یابد و مد ۲ واحد کاهش می‌یابد.

۵۶- میانگین ۱۰ داده آماری برابر \bar{x} است. اگر داده‌های ۵ و ۱۵ را به این داده‌ها اضافه کنیم میانگین در حالت جدید نیم واحد افزایش پیدا می‌کند،

میانگین داده‌ها در حالت اولیه کدام است؟

۷ (۲)

۵ (۱)

۱۰ (۴)

۹ (۳)

۵۷- نمرات دانش‌آموزی با ضریب هر درس در جدول زیر مشخص شده است. معدل این دانش‌آموز با در نظر گرفتن ضرایب کدام است؟

نام درس	ادبیات	فلسفه	ریاضی	تاریخ	اقتصاد
نمره	۱۸	۱۶	۱۲	۲۰	۱۷
ضریب	۲	۲	۳	۱	۴

۱۴ (۲)

۱۳ (۱)

۱۶ (۴)

۱۵ (۳)

۵۸- انحراف معیار داده‌های ۳, ۴, ۵, ۶, ۷ چند برابر انحراف معیار داده‌های ۱۳, ۱۴, ۱۵, ۱۶, ۱۷ است؟

۲ (۲)

۱/۱ (۱)

۰/۱ (۴)

۱ (۳)

۵۹- انحراف معیار داده‌های ۱, ۱, ۳, ۷, ۲, ۴, ۵, ۲, ۲ کدام است؟

$4\sqrt{\frac{2}{3}}$ (۲)

$2\sqrt{\frac{2}{3}}$ (۱)

$\frac{4}{3}\sqrt{2}$ (۴)

$4\sqrt{\frac{3}{2}}$ (۳)

۶۰- تعداد ۶ داده آماری با میانگین ۵ و واریانس ۳ مفروض است. اگر دو داده ۷ و ۳ به این داده‌ها اضافه شوند، واریانس هشت داده جدید کدام است؟

۳/۴۵ (۲)

۳/۲۵ (۱)

۳/۸۵ (۴)

۳/۶۵ (۳)

۱۵ دقیقه

اقتصاد

رگود، بیکاری و فقر
تورم و کاهش قدرت خرید
مقاوم سازی اقتصاد
رشد و پیشرفت اقتصادی
صفحه ۸۲ تا صفحه ۱۲۸

هدف گذاری قبل از شروع هر درس در دفترچه سؤال

لطفاً قبل از شروع پاسخ گویی به سؤال های درس اقتصاد، هدف گذاری چند از ۱۰ خود را بنویسید:
از هر ۱۰ سؤال به چند سؤال می توانید پاسخ صحیح بدهید؟
عملکرد شما در آزمون قبل چند از ۱۰ بوده است؟
هدف گذاری شما برای آزمون امروز چیست؟

چند از ۱۰ آزمون قبل	هدف گذاری چند از ۱۰ برای آزمون امروز

۶۱- به ترتیب پاسخ صحیح سوالات زیر در کدام گزینه آمده است؟

الف) کدام نوع بیکاری ناشی از عدم تطبیق بین افراد جویای کار و انواع شغل های موجود است؟

ب) تقاضاکنندگان نیروی کار چه کسانی هستند؟

ج) کدام گزینه با واقعیت مطابقت ندارد؟

۱) بیکاری ساختاری- صاحبان شرکت ها و کارخانه ها یا سرمایه گذارانی که نیروی کار استخدام می کنند- وقتی که یک اقتصاد منابع غیرفعال دارد، هیچ احتیاجی به انتقال منابع از تولید یک کالا به تولید کالای دیگر نیست.

۲) بیکاری دوره ای- کارگرانی که با نیروی بدنی و یا فکری خود محصول یا خدمتی را تولید می کنند- بیکاری فصلی کوتاه مدت است و در همه کشورهای وجود دارد.

۳) بیکاری ساختاری- صاحبان شرکت ها و کارخانه ها یا سرمایه گذارانی که نیروی کار استخدام می کنند- وجود منابع بیکار سبب می شود که کشور در بیرون از مرز امکانات تولید قرار گیرد.

۴) بیکاری دوره ای- کارگرانی که با نیروی بدنی و یا فکری خود محصول یا خدمتی را تولید می کنند- طبق تعریف کسانی را که از جست و جوی شغل دلسرد شده اند، بیکار محسوب می کنند.

۶۲- با توجه به اطلاعات جدول زیر، به ترتیب نرخ بیکاری چند درصد است و جمعیت بیکار در این منطقه چند هزار نفر می باشد؟

جمعیت کل	جمعیت غیرفعال	جمعیت شاغل	جمعیت زیر ۱۵ سال
۸۶۰,۰۰۰	۱۷۰,۰۰۰	۲۹۵,۰۰۰	۳۶۰,۰۰۰

۱) ۱۱/۷ - ۳۵۰۰۰ (۱) ۲) ۱۰/۶ - ۳۵۰۰۰ (۲) ۳) ۱۰/۶ - ۳۳۰۰۰ (۳) ۴) ۱۱/۷ - ۳۳۰۰۰ (۴)

۶۳- مطابق معیار ... افرادی که زیر ... در روز درآمد دارند، زیر خط فقر ... هستند و از تأمین احتیاجات اولیه زندگی خود عاجزند.

۱) بانک جهانی- ۱/۹ دلار- مطلق

۲) سازمان ملل- ۱/۹ دلار- نسبی

۳) سازمان ملل- ۱/۴ دلار- مطلق

۴) بانک جهانی- ۱/۴ دلار- نسبی

۶۴- به ترتیب، کدام گزینه پاسخ صحیح سؤالات زیر است و جای خالی را به درستی تکمیل می کند؟

الف) کدام وظیفه پول، کار خرید و فروش کالاهای مختلف و تبدیل قیمت ها را به یکدیگر آسان می کند؟

ب) فزونی تقاضا بر عرضه، به صورت ... بروز می کند.

ج) در کدام روش بانک مرکزی می تواند به طور مستقیم از مقدار نقدینگی در دست مردم بکاهد؟

۱) وسیله پرداخت مبادلات- افزایش قیمت ها- فروش اوراق مشارکت

۲) وسیله سنجش ارزش- کاهش قیمت ها- خرید اوراق مشارکت

۳) وسیله سنجش ارزش- افزایش قیمت ها- فروش اوراق مشارکت

۴) وسیله پرداخت در مبادلات- کاهش قیمت ها- خرید اوراق مشارکت

۶۵- اگر هزینه سبد بازار در ابتدای یک سال معین ۴۵۰۰۰۰ و در انتهای سال ۷۲۰۰۰۰ باشد، درصد تغییر CPI چه قدر است؟

۶۰ (۴)

۷۰ (۳)

۵۵ (۲)

۶۵ (۱)

۶۶- به ترتیب کدام گزینه پاسخ صحیح پرسش‌های زیر می‌باشد؟

- برای اندازه‌گیری تورم از چه شاخصی استفاده می‌شود؟

- تورم نشان‌دهنده چیست؟

- چه زمانی با تورم زیان‌بار روبه‌رو هستیم؟

(۱) قیمت مصرف‌کننده- افزایش سطح عمومی قیمت‌ها- نابرابری عرضه و تقاضای کل در اقتصاد

(۲) قیمت تولیدکننده- افزایش سطح عمومی قیمت‌ها- افزایش پرنوسان، بی‌رویه و مداوم قیمت‌ها

(۳) قیمت مصرف‌کننده- کاهش قدرت خرید پول- افزایش پرنوسان، بی‌رویه و مداوم قیمت‌ها

(۴) قیمت تولیدکننده- کاهش قدرت خرید پول- نابرابری عرضه و تقاضای کل در اقتصاد

۶۷- هر یک از موارد زیر، مربوط به کدام دوره تاریخی اقتصاد ایران می‌باشد؟

- علاوه بر یکپارچگی سیاسی، اقتصاد یکپارچه و مستقلی شکل گرفت که با سایر لایه‌های دینی، اجتماعی و فرهنگی کشور هماهنگی داشت.

- در این دوره ایران فرصت طلایی خود را برای جبران کاستی‌ها از دست داد.

- حاکمان وقت در این دوره از موقعیت جهان و وظایف خطیر تاریخی خود تصور درستی نداشتند.

- در این دوران، دولت حضوری گسترده در عرصه اقتصاد کشور داشت.

(۱) نیمه اول حکومت صفویه- قاجار- دوره پایانی حکومت صفویه- پهلوی

(۲) دوره پایانی حکومت صفویه- دوره پایانی حکومت صفویه- قاجار- نیمه اول حکومت صفویه

(۳) دوره پایانی حکومت صفویه- قاجار- پهلوی- نیمه اول حکومت صفویه

(۴) نیمه اول حکومت صفویه- دوره پایانی حکومت صفویه- قاجار- پهلوی

۶۸- ویژگی عمده کدام دوره جدا شدن اقتصاد ایران از ابعاد هویتی، فرهنگی و دینی خود بود و دستیابی به اهداف اقتصادی و سیاسی ملت ایران در

چارچوب قانون اساسی مستلزم چیست؟

(۱) دوره پهلوی - غلبه بر ضعف و بیماری‌های ساختاری اقتصاد

(۲) دوره پهلوی - وابستگی به درآمدهای نفتی به جای وابستگی به بیگانگان

(۳) دوره قاجار - وابستگی به درآمدهای نفتی به جای وابستگی به بیگانگان

(۴) دوره قاجار- غلبه بر ضعف‌ها و بیماری‌های ساختاری اقتصاد

۶۹- جدول زیر بیانگر وضعیت توزیع درآمد در کشور فرضی A در سال ۲۰۲۱ میلادی است با توجه به آن:

وضعیت توزیع درآمد کشور A در سال ۲۰۲۱ میلادی	
؟	سهم دهک اول
۵ / ۵ درصد	سهم دهک دوم
۶ درصد	سهم دهک سوم
؟	سهم دهک چهارم
۹ درصد	سهم دهک پنجم
۱۲ درصد	سهم دهک ششم
؟	سهم دهک هفتم
۱۳ درصد	سهم دهک هشتم
۱۴ درصد	سهم دهک نهم
؟	سهم دهک دهم
۱۰۰ درصد درآمد ملی	۱۰۰ درصد جمعیت کشور

الف) به ترتیب سهم دهک‌های اول، چهارم، هفتم و دهم کدام است؟

ب) شاخص دهک‌ها چه قدر است؟

(۱) ۶، ۹، ۱۴، ۱۵-۵

(۲) ۵، ۸، ۱۲/۵، ۱۵-۳

(۳) ۶، ۹، ۱۴، ۱۶-۳

(۴) ۵، ۷/۵، ۱۳، ۱۵-۵

۷۰- ... به معنای افزایش تولید است بنابراین مفهومی ... است و برای اندازه‌گیری آن ... در نظر گرفته نمی‌شود.

(۲) توسعه- کمی- خدمات

(۱) رشد- کیفی- خدمات

(۴) توسعه- کیفی- کالاهای واسطه‌ای

(۳) رشد- کمی- کالاهای واسطه‌ای

۱۵ دقیقه

علوم و فنون ادبی (۱)
سبک و سبک‌شناسی (سبک خراسانی)
وزن شعر فارسی
موازنه و ترصیح
زبان و ادبیات فارسی در سده‌های پنجم و ششم و ویژگی‌های سبکی آن
صفحة ۶۰ تا صفحه ۸۷

هدف‌گذاری قبل از شروع هر درس در دفترچه سؤال

لطفاً قبل از شروع پاسخ‌گویی به سؤال‌های درس علوم و فنون ادبی (۱)، هدف‌گذاری چند از ۱۰ خود را بنویسید: از هر ۱۰ سؤال به چند سؤال می‌توانید پاسخ صحیح بدهید؟ عملکرد شما در آزمون قبل چند از ۱۰ بوده است؟ هدف‌گذاری شما برای آزمون امروز چیست؟

چند از ۱۰ آزمون قبل	هدف‌گذاری چند از ۱۰ برای آزمون امروز
---------------------	--------------------------------------

۷۱- همه موارد زیر درباره ویژگی‌های نثر فارسی در قرن‌های پنجم و ششم هجری درست است، به‌جز

(۱) در نیمه اول قرن ششم با دوره بلوغ نثر فارسی مواجهیم و در قرن هفتم آن را در حال پختگی و کمال می‌یابیم.

(۲) در این دوره، تألیف کتاب در موضوع‌های گوناگون علمی رواج یافت، نثر ساده به کمال رسید و نثر مصنوع هم رایج شد.

(۳) نخستین نمونه نثر فنی، کتاب «کلیله و دمنه» از نصرالله منشی است که در اواسط نیمه اول قرن ششم تألیف شد.

(۴) یکی از عمده‌ترین دلایل توجه نویسندگان به فارسی‌نویسی در این دوره، گسترش عرفان و تصوف بود.

۷۲- از میان موارد زیر، به‌ترتیب چند ویژگی مربوط به نثر «دوره سامانی» و چند ویژگی مربوط به نثر «دوره غزنوی و سلجوقی» است؟

الف) استفاده از لغات کم‌کاربرد فارسی

ب) افزایش کاربرد لغات عربی

ج) افزایش کاربرد نشانه‌های جمع فارسی بر جمع عربی

د) کوتاهی جملات

ه) حذف افعال به قرینه

(۱) چهار - یک (۲) سه - دو (۳) دو - سه (۴) یک - چهار

۷۳- در کدام گزینه، نوع نثر متفاوت است؟

(۱) چون ملک او را بدید حیران بماند و دست از طعام بازکشید و قوت شهوت و صدق رغبت عنان تماسک از وی بستد.

(۲) ندا از نزدیک شنوانیدی و نشان از دور دادی رهی را بازخواندی و آن‌گاه خود نپهان گشتی.

(۳) شبلی در آن سردابه، آب حسرت از دیدگان همی ریخت و بر روزگار گذشته دریغ و حسرت همی خورد و زینهار همی خواست.

(۴) الهی نام تو ما را جواز مهر تو ما را جهاز شناخت تو ما را امان لطف تو ما را عیان.

۷۴- در کدام گزینه به‌ترتیب به ویژگی‌های «ادبی، فکری و زبانی» شعر قرن پنجم و ششم اشاره شده است؟

(۱) رواج مفاخره، شکایت و انتقاد اجتماعی / ورود اصطلاحات عرفانی / فراوانی ترکیبات نو

(۲) رواج داستان‌سرایی و منظومه‌های داستانی / رواج مفاخره، شکایت و انتقاد اجتماعی / فراوانی ترکیبات نو

(۳) رواج داستان‌سرایی و منظومه‌های داستانی / رواج حس دینی / فراوانی وعظ و اندرز

(۴) فراوانی وعظ و اندرز / فراوانی ترکیبات نو / ورود لغات زبان ترکی و مغولی به زبان فارسی

۷۵- در همه گزینه‌ها به‌جز گزینه ... نشانه‌هایی از ویژگی‌های شعر سبک خراسانی دیده می‌شود.

(۱) عطار چمن صباست پیراهن گل قباست / تقوی و ورع خطاست مستی و طرب صواب

(۲) ای پرغونه و باژگونه جهان / مانده من از تو به شگفت اندرا

(۳) هر گلی را به شاخ گلین بر / زندبافیست با هزار شَغَب (= فریاد و صدا)

(۴) سر تخت ایران بیاراستند / بزرگان به شاهی ورا خواستند

۷۶- در بین ابیات زیر چند بیت به ترتیب «موازنه» و چند بیت «ترصیع» دارند؟

(الف) خرد زنده جاودانی شناس / خرد مایه شادمانی شناس

(ب) بزم او بهتر ز گلگشت بهشت / نام او خوش تر ز الهام سروش

(ج) تا پیامش بشنوی از هر لبی / پنبه غفلت برون آور ز گوش

(د) برگ بی برگی بود ما را نوال / مرگ بی مرگی بود ما را حلال

(ه) می خرم خار جفایش را به جان / می کشم بار گرانش را به دوش

(و) یک قوم جگرخونند از لعل می آلودت / یک جمع پریشانند از زلف پریشانند

(۴) سه - یک

(۳) چهار - یک

(۲) سه - دو

(۱) چهار - دو

۷۷- آرایه‌های «تشبیه، تشخیص، جناس، ترصیع و تلمیح» به ترتیب در کدام گزینه آمده است؟

(الف) ز چشم شوخ تو جان کی توان برد/ که دایم با کمان اندر کمین است

(ب) ای روزگار گرگدل، افغان ز دست تو/ تا تو ز جان یوسف دل‌ها چه خواستی

(ج) نسیم صبح زند چون به تار زلف تو چنگ/ هوای ناله جانسوز تارها دارم

(د) تنور سینه ما را ای آسمان به حذر باش/ که روی ماه سیه می کند به دوده آهت

(ه) چون او بتی شمن نستايد به صد بهار/ چون او گلی چمن ننماید به صد بهار

(۲) ج - ه - ب - الف - د

(۱) ه - الف - ج - ب - د

(۴) د - ج - الف - ه - ب

(۳) الف - ج - ه - د - ب

۷۸- در نوشتن خط عروضی کدام مصراع، اشتباه بیشتری وجود دارد؟

(۱) کی به فردوس دهد چهره گندم‌گون را؟: کی ب فردس دهد چهره گندم‌گون را؟

(۲) زندگی را سوز و ساز از نار تو است: زندگی را سوز ساز از نار ت است

(۳) از چهره زرین من زر در نظرها خوار شد: از چهری زرین من زر در نظرها خوار شد

(۴) حساب خود اینجا کن، آسوده دل شو: حساب خد اینجا کن آسوده دل ش

۷۹- در بیت کدام گزینه، کمترین حذف همزه رخ داده است؟

(۱) ای ز چشم رفته خواب از چشم خواب/ و آب رویت برده آب از روی آب

(۲) مرا ای بخت یاری کن چو یار از دست بیرون شد/ بده صبری در این کارم که کار از دست بیرون شد

(۳) جان سرمست که گشت از صافی وصلت خراب/ بی نصیب از دردی دلگیر هجران تو باد

(۴) بگذشتی و بگذشتی ما را و هیچ انگاشتی/ جانا ز خشم و آشتی بگذر که این هم بگذرد

۸۰- در کدام گزینه خط عروضی و مرز هجاها نادرست آمده است؟

(۱) آوازه ← آوا / وا / ز / - مقررری ← مقررری (م / قَر / ز / ری)

(۲) اوراق ← اوراق (أ / را / ق) - غم‌خوارگان ← غم‌خوارگان (غَم / خوار / ر / گان)

(۳) مخزن‌الاسرار ← مخزنل اسرار (مخ / ز / نل / آس / رار) - حلقه‌به گوش ← حلق ب گوش (حل / ق / ب / گوش)

(۴) قافیه‌دار ← قافی‌دار (قا / فی / ی / دار) - جمال‌الدین ← جمال‌الدین (ج / ما / لد / دین)

۱۵ دقیقه

تاریخ (۱) ایران و جهان باستان
ورود آریایی‌ها تا پایان هخامنشیان
اشکانیان و ساسانیان
آیین کشورداری
جامعه و خانواده
صفحة ۸۰ تا صفحه ۱۱۷

هدف‌گذاری قبل از شروع هر درس در دفترچه سؤال

لطفاً قبل از شروع پاسخ‌گویی به سؤال‌های درس **تاریخ (۱) ایران و جهان باستان**، هدف‌گذاری چند از ۱۰ خود را بنویسید:
از هر ۱۰ سؤال به چند سؤال می‌توانید پاسخ صحیح بدهید؟
عملکرد شما در آزمون قبل چند از ۱۰ بوده است؟
هدف‌گذاری شما برای آزمون امروز چیست؟

چند از ۱۰ آزمون قبل	هدف‌گذاری چند از ۱۰ برای آزمون امروز

۸۱- خاندان هخامنشی از زمان ... به بعد دچار تفرقه درونی شد و ... از وقایع ابتدای زمامداری وی بود.

(۱) داریوش سوم - آغاز جنگ‌های پلویپونزی در یونان

(۲) اردشیر سوم - قدرت‌گیری اسکندر در مقدونیه و حمله به شهرهای مرزی ایران

(۳) داریوش سوم - به قتل رسیدن تعدادی از بزرگان هخامنشی طی توطئه

(۴) اردشیر دوم - شورش کورش کوچک در آسیای صغیر

۸۲- کدام مورد جزء اقدامات و وقایع دوران مهرداد دوم نیست؟

(۱) سفیرانی از سوی چین به ایران آمدند و روابط تجاری دو کشور توسعه یافت.

(۲) اشکانیان تا رود فرات پیش رفتند و با امپراتوری روم همسایه شدند.

(۳) سلسله اشکانیان از یک حکومت محلی در شرق فلات ایران به یک پادشاهی قدرتمند تبدیل شد.

(۴) وسعت قلمرو اشکانیان به نهایت خود رسید و پایه‌های قدرت و سلطنت آنان استوار گردید.

۸۳- کدام یک از شاهان ساسانی حکومت مرکزی را جایگزین حکومت ملوک الطوایفی کرد و علت مخالفت حاکمان محلی چه بود؟

(۱) خسرو انوشیروان - نمی‌خواستند به حکومت مرکزی مالیات پردازند.

(۲) اردشیر بابکان - نمی‌خواستند استقلال نسبی خود را از دست دهند.

(۳) قباد یکم - مخالفت با تمرکز قدرت در دست قباد یکم.

(۴) شاپور یکم - باور به ناتوانی شاپور یکم در اداره امور کشوری.

۸۴- در دوره ساسانی کدام گروه مدافع نابرابری‌های اجتماعی و امتیازات طبقه حاکم بودند؟

(۱) بازرگانان و دهقانان (۲) فرماندهان ارتش

(۳) موبدان زرتشتی (۴) اشراف و نجیبای درباری

۸۵- طراح اصلی نظام سیاسی - اداری هخامنشیان چه کسی بود و چرا این عنوان را به او دادند؟

(۱) داریوش - پدید آوردن نظام اداری منظم و کارآمد (۲) کوروش - ساماندهی تشکیلات اداری در پایتخت

(۳) داریوش - ساماندهی تشکیلات اداری در پایتخت (۴) کوروش - پدید آوردن نظام اداری منظم و کارآمد

۸۶- به ترتیب خاندان کارن و خاندان سورن و خاندان مهران که در قدرت و حکومت اشکانی سهیم بودند در کدام مناطق زیر زندگی می‌کردند؟

- (۱) نهاوند، سیستان، ری
(۲) ری، سیستان، نهاوند
(۳) ری، نهاوند، سیستان
(۴) سیستان، نهاوند، ری

۸۷- دلیل توانمندی سواره نظام سپاه در دوره اشکانیان چه بود؟

- (۱) استفاده از سلاح‌های سنگین
(۲) تیراندازی در هنگام سوارکاری
(۳) پیشینه صحراگردی
(۴) استفاده از تیر و کمان و نیزه در یک زمان

۸۸- در تاریخ ایران باستان در چه دوره‌ای و بر اثر چه حادثه‌ای نابرابری‌های اجتماعی و اقتصادی میان گروه حاکم و مردم عادی افزایش یافت؟

- (۱) دوره مادها- با فتح سرزمین آشور و سقوط نینوا
(۲) دوره هخامنشی- با افزایش فتوحات و توسعه تشکیلات حکومتی
(۳) دوره اشکانی- با بیرون راندن سلوکیان
(۴) دوره ساسانی- پس از رسمی شدن دین زرتشت

۸۹- خانواده جامعه آریایی در دوره هخامنشی تحت تأثیر چه عواملی به تدریج کوچک‌تر و محدودتر شد؟

- (۱) جنگ‌های پی در پی
(۲) گسترده‌گی قلمرو
(۳) عوامل سیاسی و نظامی
(۴) عوامل اقتصادی و اجتماعی

۹۰- در طول تاریخ، چه چیز تأثیر بسزایی بر اتحاد و انسجام ایرانیان داشته و عامل موثری در تقویت هویت جمعی آنان بوده است؟

- (۱) برگزاری جشن‌های گوناگون
(۲) احترام به ارواح پدران و مادران
(۳) همکاری در کارهای کشاورزی
(۴) شرکت در مراسم جشن تاجگذاری پادشاه

سؤالات آشنا

پاسخ دادن به این سؤالات اجباری است و در تراز کل شما تأثیر دارد.

۹۱- به ترتیب، کدام گزینه با توجه به عبارت‌های زیر درباره هر یک از پادشاهان هخامنشی صحیح است؟

- در آستانه حمله اسکندر مقدونی به ایران به دست یکی از خدمتکاران کاخ شاهی به قتل رسید.
- او در نبرد دریایی با یونانیان در تنگه سالامیس توفیقی به دست نیاورد.
- در آسیای صغیر دست به شورش برداشت و با سپاهی از مزدوران یونانی راهی پایتخت گردید.

- (۱) اردشیر دوم - کمبوجیه - اردشیر سوم
 - (۲) اردشیر سوم - خشایارشا - اردشیر دوم
 - (۳) اردشیر سوم - خشایارشا - اردشیر دوم
 - (۴) اردشیر دوم - کمبوجیه - کوروش کوچک
- ۹۲- حکومت ماد با فتح هگمتانه به دست ... در سال ... ق.م. برافتاد و نینوا پایتخت حکومت آشوریان به دست ... سقوط کرد.

- (۱) کوروش - ۵۵۰ - هوخشتر
- (۲) داریوش - ۶۱۲ - هوخشتر
- (۳) داریوش - ۶۱۲ - آستیاگ
- (۴) کوروش - ۵۵۰ - آستیاگ

۹۳- آرشک از کدام منطقه بر فرمانروای سلوکی شورید و اشکانیان پس از چند سال موفق به بیرون راندن سلوکیان از ایران شدند؟

- (۱) ناحیه‌ای در نزدیکی همدان امروزی - نزدیک به صد سال
- (۲) ناحیه‌ای در نزدیکی همدان امروزی - کمتر از ۵۰ سال
- (۳) ناحیه‌ای در نزدیکی قوچان امروزی - کمتر از ۵۰ سال
- (۴) ناحیه‌ای در حوالی قوچان امروزی - نزدیک به صد سال

۹۴- صحیح یا غلط بودن هر یک از عبارت‌های زیر در کدام گزینه به ترتیب مشخص شده است؟

الف) قباد به سبب همراهی با بهرام چوبین توسط اشراف و موبدان از پادشاهی برکنار شد و به زندان افتاد.

ب) پس از قتل خسرو پرویز رقابت و کشمکش در درون دربار ساسانی با شدت بیشتری ادامه یافت.

پ) در اوایل پادشاهی یزدگرد سوم، اعراب مسلمان به ایران حمله و در چند جنگ بزرگ مانند قادسیه، جولا و نهاوند، سپاه ساسانی را شکست دادند.

ت) یکی از عوامل مؤثر در سقوط ساسانیان، طغیان رودخانه‌های دجله و فرات و شکسته شدن سدها و به زیر آب رفتن زمین‌های حاصل‌خیز در ماوراءالنهر بود.

- (۱) ص - ص - غ - غ
- (۲) ص - غ - ص - غ
- (۳) غ - ص - ص - ص
- (۴) غ - غ - ص - ص

۹۵- به ترتیب هر یک از گزاره‌های زیر مربوط به نظام حکومتی ایران باستان در دوره کدام سلسله‌ها است؟

الف) شاهان این نظام حکومتی، خود را بی‌نیاز از مشورت با بزرگان و مشاوران نمی‌دانستند؛ از این‌رو، یک گروه مشورتی شامل بلندپایگان سیاسی، نظامی، اداری و احتمالاً مذهبی و حقوقی در کنار پادشاه حضور داشتند که وی درباره مسائل مهم حکومتی به ویژه جنگ و صلح با آنان مشورت می‌کرد.

ب) در دوران این حکومت، قدرت و مناصب مهم سیاسی، اداری و نظامی در اختیار یونانیان بود؛ آنان برای تحکیم سلطه خود، یونانیان زیادی را به ایران کوچاندند و آنان را در شهرهای جدیدی که بیشتر به شهرک‌ها و پادگان‌های نظامی شباهت داشتند، جای دادند.

ج) این حکومت به شکل غیرمتمرکز اداره می‌شد و اداره برخی از سرزمین‌ها و مناطق کشور به صورت موروثی در اختیار پادشاهان کوچک و حاکمان محلی بود که تا حدودی در اداره قلمرو خویش استقلال داشتند.

د) تشکیلات اداری یا دیوان‌سالاری این نظام حکومتی از اداره‌ها یا دیوان‌های مختلفی تشکیل شده بود که در رأس آنها، وزیر بزرگ قرار داشت که به او بزرگ‌فرماندار می‌گفتند.

- (۱) ساسانیان - سلوکیان - هخامنشیان - اشکانیان
- (۲) ساسانیان - اشکانیان - اشکانیان - سلوکیان
- (۳) هخامنشیان - اشکانیان - ساسانیان - سلوکیان
- (۴) هخامنشیان - سلوکیان - اشکانیان - ساسانیان

۹۶- کدام مورد از جمله وظایف و اختیارات حاکمان محلی در دوران اشکانی نبود؟

- (۱) دارای سپاه بودند.
- (۲) به نام خود سکه ضرب می‌کردند.
- (۳) از دادن باج و خراج سالیانه معاف بودند.
- (۴) هنگام جنگ سپاه خود را در اختیار اشکانیان قرار می‌دادند.

۹۷- در کدام کتاب، مجموعه‌ای از قوانین و محاکمات عصر ساسانی به زبان پهلوی گردآوری شده است؟

- (۱) دینکرد
- (۲) شاپورگان
- (۳) هزار افسان
- (۴) مادیان هزار دادستان

۹۸- اعضای خاندان‌های بزرگ در چه دوره‌ای و به چه سمت‌هایی توسط پادشاه منصوب می‌شدند؟

- (۱) مادها - مناصب حکومتی و اقتصادی
- (۲) هخامنشیان - حکومت شهری‌ها و فرماندهی ارتش
- (۳) مادها - مناصب سیاسی و عضویت در مجلس
- (۴) هخامنشیان - جنگاوری و فرماندهی نظامی

۹۹- همسر کدام پادشاه ساسانی بر تخت سلطنت نشست و برگزاری جشن‌های گوناگون چگونه فرصتی را برای مردم به وجود می‌آورد؟

- (۱) خسرو پرویز - تا اعتراض و دادخواهی خود را به گوش پادشاه برساند.
- (۲) یزدگرد دوم - تا وفاداری خود را به پادشاه ابراز کنند.
- (۳) خسرو پرویز - تا وفاداری خود را به پادشاه ابراز کنند.
- (۴) یزدگرد دوم - اعتراض و دادخواهی خود را به گوش پادشاه برسانند.

۱۰۰- کدام یک از عبارت‌های زیر درباره کلمه روبه‌روی خود نادرست است؟

- (۱) در این سلسله تنی چند از زنان خاندان شاهی بر تخت سلطنت نشستند (ساسانی)
- (۲) در زمان این سلسله موقعیت اجتماعی زن پایین‌تر از مرد قرار می‌گرفت (اشکانیان)
- (۳) لوح‌های گلی یافت شده بیانگر کارکردن زن و مرد در کنار هم با حقوقی برابر است (هخامنشی)
- (۴) حق مالکیت و فعالیت اقتصادی و کسب درآمد و شریک بودن در اموال همسر در این زمان بود (قرون نخستین اسلامی)

۱۰ دقیقه

جغرافیای ایران
منابع آب ایران
ویژگی‌های جمعیت ایران
تقسیمات کشوری ایران
سکونتگاه‌های ایران
صفحه ۴۶ تا صفحه ۸۷

هدف‌گذاری قبل از شروع هر درس در دفترچه سؤال

لطفاً قبل از شروع پاسخ‌گویی به سؤال‌های درس **جغرافیای ایران**، هدف‌گذاری چند از ۱۰ خود را بنویسید:
از هر ۱۰ سؤال به چند سؤال می‌توانید پاسخ صحیح بدهید؟
عملکرد شما در آزمون قبل چند از ۱۰ بوده است؟
هدف‌گذاری شما برای آزمون امروز چیست؟

چند از ۱۰ آزمون قبل	هدف‌گذاری چند از ۱۰ برای آزمون امروز
---------------------	--------------------------------------

۱۰۱- کدام گزینه بیانگر ویژگی‌های کانون آبگیر دائمی است؟

- (۱) بارندگی سالانه بیش از ۵۰۰ میلی‌متر - بارندگی به مدت ۸ ماه
- (۲) بارندگی سالانه بیش از ۲۵۰ میلی‌متر - بارندگی طی ۸ ماه
- (۳) بارندگی بیش از ۵۰۰ میلی‌متر - بارندگی مداوم طی ۷ ماه
- (۴) بارندگی بیش از ۲۵۰ میلی‌متر - بارندگی مداوم طی ۷ ماه

۱۰۲- کدام گزینه در ارتباط با محاسبه رشد طبیعی جمعیت صحیح‌تر است؟

- (۱) تعداد افراد زیر ۱۵ سال را از ۶۵ سال به بالا کم و تقسیم بر کل جمعیت و به درصد بیان می‌کنند.
- (۲) تعداد مولید را با افراد زیر ۵ سال جمع و تعداد مرگ و میر را از آن کم و به درصد بیان می‌کنند.
- (۳) مرگ و میر را از مولید کم و حاصل را بر کل جمعیت در یک سال تقسیم می‌کنند.
- (۴) میزان مولید و مرگ و میر در یک سال را از هم کم و بر کل جمعیت در همان سال تقسیم و به درصد بیان می‌کنند.

۱۰۳- کدام گزینه، جز اهمیت و کاربرد هرم سنی محسوب نمی‌شود؟

- (۱) ارتقای سطح سلامت جامعه
- (۲) ایجاد فرصت‌های تحصیلی جوانان
- (۳) جلوگیری از پیری جمعیت
- (۴) عدم امنیت ملی

۱۰۴- به ترتیب، صحیح یا غلط بودن گزاره‌های زیر را در مورد داشتن رابطه با اهمیت‌های دریای عمان معین کنید.

- بخشی از آب اقیانوس هند است که با تنگه هرمز از خلیج فارس جدا شده است.
 - عدم نیاز به استفاده از آبراه و کانال‌های دریانوردی در سواحل آن.
 - دارای ویژگی‌ها و قابلیت‌های منحصربه‌فرد از جمله جنس ساحل و عمق بسیار خوب است.
 - امکان دسترسی به آب‌های آزاد جهان در جابه‌جایی کالا و مسافر.
- (۱) ص، غ، ص، غ (۲) غ، ص، غ، ص (۳) غ، غ، غ، ص (۴) ص، ص، غ، غ

۱۰۵- کدام یک از گزینه‌های زیر از چهار ایالت ایران در دوره قاجاریه نیست؟

- (۱) فارس و بنادر
- (۲) آذربایجان
- (۳) کرمان و بلوچستان
- (۴) یزد و سیستان

۱۰۶- چنانچه واحدی از تقسیمات کشوری متشکل از چندین بخش باشد، چه نام دارد و حاکمیت آن با چه کسی است؟

- (۱) شهرستان - بخشدار
- (۲) شهرستان - فرماندار
- (۳) استان - استاندار
- (۴) استان - فرماندار

۱۰۷- دلیل ویرانی و نابودی شهر بیشاپور چه بود؟

- (۱) جنگ و بیماری
- (۲) شرایط جغرافیایی
- (۳) عدم خاک مرغوب
- (۴) نوسانات آب و هوایی

۱۰۸- «پایبندی به آداب و رسوم»، مختص کدام شیوه سکونتگاه ایران است؟

- (۱) عشایری
- (۲) کوچ‌نشینی
- (۳) روستانشینی
- (۴) شهرنشینی

۱۰۹- چنانچه سکونتگاه شهری در جوار ساحل دریا واقع شود کدام شکل سکونتگاه شهری را ایجاد می‌کند و کدام مثال مرتبط با آن است؟

- (۱) شعاعی - انزلی
- (۲) شطرنجی - سلماس
- (۳) گسترده و ترکیبی - تهران
- (۴) خطی - بوشهر

۱۱۰- کدام یک از گزینه‌های زیر در رابطه با سکونتگاه صحیح نمی‌باشد؟

- (۱) تأمین‌کننده آرامش
- (۲) برطرف‌کننده نیاز زیستی و حیاتی
- (۳) تعلق خاطر انسان نسبت به آن
- (۴) عدم حس دفاع و فداکاری نسبت به آن

۱۰ دقیقه

جامعه‌شناسی (۱)

هویت

باز تولید هویت اجتماعی

تغییرات هویت اجتماعی

تحولات هویتی جهان اجتماعی

هویت ایرانی (۱)

صفحة ۷۵ تا صفحه ۱۱۰

هدف‌گذاری قبل از شروع هر درس در دفترچه سؤال

لطفاً قبل از شروع پاسخ‌گویی به سؤال‌های درس جامعه‌شناسی، هدف‌گذاری چند از ۱۰ خود را بنویسید:

از هر ۱۰ سؤال به چند سؤال می‌توانید پاسخ صحیح بدهید؟

عملکرد شما در آزمون قبل چند از ۱۰ بوده است؟

هدف‌گذاری شما برای آزمون امروز چیست؟

هدف‌گذاری چند از ۱۰ برای آزمون امروز

چند از ۱۰ آزمون قبل

۱۱۱- کدام گزینه فرآیند تبدیل جهان اجتماعی (الف) به جهان اجتماعی (ب) را به‌درستی نشان می‌دهد؟

- ۱) جهان اجتماعی الف ← تزلزل فرهنگی ← تعارض فرهنگی ← تحول فرهنگی ← بحران هویت فرهنگی ← جهان اجتماعی ب
- ۲) جهان اجتماعی الف ← تعارض فرهنگی ← تزلزل فرهنگی ← بحران هویت فرهنگی ← تحول فرهنگی ← جهان اجتماعی ب
- ۳) جهان اجتماعی الف ← تزلزل فرهنگی ← تعارض فرهنگی ← بحران هویت فرهنگی ← تحول فرهنگی ← جهان اجتماعی ب
- ۴) جهان اجتماعی الف ← تعارض فرهنگی ← تزلزل فرهنگی ← تحول فرهنگی ← بحران هویت فرهنگی ← جهان اجتماعی ب

۱۱۲- به‌ترتیب کدام گزینه جاهای خالی عبارات زیر را به‌درستی تکمیل می‌کند؟

(الف) ... در جایی به‌وجود می‌آید که جهان اجتماعی، توان حفظ و دفاع از عقاید و ارزش‌های اجتماعی خود را نداشته‌باشد.

(ب) ... هنگامی رخ می‌دهد که عقاید، آرمان‌ها و ارزش‌هایی که هویت فرهنگی جهان اجتماعی را می‌سازند، مورد تردید قرار گیرند.

(ج) ... جهان اجتماعی براساس عقاید و ارزش‌های اجتماعی آن شکل می‌گیرد.

۱) تعارض فرهنگی - تعارض فرهنگی - هویت اجتماعی

۲) بحران هویت فرهنگی - تعارض فرهنگی - تحول فرهنگی

۳) تزلزل فرهنگی - بحران هویت فرهنگی - هویت فرهنگی

۴) بحران هویت فرهنگی - تزلزل فرهنگی - هویت فرهنگی

۱۱۳- در رابطه با علل تحولات فرهنگی، در کدام گزینه به‌ترتیب، عبارت اول درست و عبارت دوم نادرست است؟

۱) به ابداعات و نوآوری‌های صرفاً منفی افراد و اعضای جهان اجتماعی مربوط می‌شود - به کاستی‌ها و بن‌بست‌های درونی فرهنگ بازمی‌گردد که جهان اجتماعی را گرفتار کهنوت و مرگ می‌کند.

۲) به کاستی‌ها و بن‌بست‌های موجود در هویت فرهنگی جهان اجتماعی باز می‌گردد - به ابداعات و نوآوری‌های صرفاً مثبت افراد و اعضای جهان اجتماعی مربوط می‌شود.

۳) به ابداعات و نوآوری‌های مثبت و منفی اعضای جهان اجتماعی مربوط می‌شود - به کاستی‌ها و بن‌بست‌های موجود در هویت فرهنگی جهان اجتماعی بازمی‌گردد.

۴) به کاستی‌ها و خلأهای معنوی موجود در هویت اجتماعی جهان اجتماعی باز می‌گردد - به ابداعات و نوآوری‌های مثبت و منفی اعضای جهان اجتماعی مربوط می‌شود.

۱۱۴- به‌ترتیب، صحیح یا غلط بودن هر یک از عبارات زیر در کدام گزینه به‌درستی آمده است؟

(الف) هر جامعه به تناسب عقاید و ارزش‌هایی که دارد، برخی تغییرات هویتی و تحرکات اجتماعی را تشویق و برخی دیگر را منع می‌کند.

(ب) در جوامع فئودالی غربی، موقعیت اجتماعی افراد به رابطه آن‌ها با زمین بستگی داشت.

(ج) موقعیت اجتماعی افراد جامعه صرفاً تابع شغل آن‌ها است.

۴) غ، ص، ص

۳) ص، ص، ص

۲) ص، غ، غ

۱) ص، ص، غ

۱۱۵- کدام گزینه نادرست است؟

۱) تبلیغ، روشی است که به واسطه آن، فرهنگ در افراد درونی می‌شود.

۲) تشویق و تنبیه به دو روش رسمی و غیررسمی انجام می‌شود.

۳) اولین و مهم‌ترین آشنایی‌های فرد با جهانی که در آن متولد شده است، در خانواده صورت می‌گیرد.

۴) جهان اجتماعی برای بقا و تداوم، اعتقادات، ارزش‌ها و شیوه زندگی خود را به فرد آموزش می‌دهد.

۱۱۶- به ترتیب، پاسخ صحیح هریک از پرسش‌های زیر در کدام گزینه آمده است؟

(الف) امر به معروف و نهی از منکر به چه روش‌هایی انجام می‌شود؟

(ب) به مسیری که برای شکل‌گیری هویت اجتماعی افراد طی می‌شود، چه می‌گویند؟

(ج) به کنش‌هایی که برخلاف عقاید، ارزش‌ها و هنجارهای جامعه هستند، چه می‌گویند؟

(۱) تبلیغی، تشویقی، تنبیهی - جامعه‌پذیری - کزروی اجتماعی

(۲) تبلیغی، تشویقی، تنبیهی - کنترل اجتماعی - جامعه‌پذیری

(۳) تشویقی و تنبیهی - جامعه‌پذیری - کزروی اجتماعی

(۴) تشویقی و تنبیهی - کنترل اجتماعی - جامعه‌پذیری

۱۱۷- به ترتیب در کدام گزینه عبارت اول تحرک اجتماعی افقی و عبارت دوم تحرک اجتماعی صعودی محسوب می‌شود؟

(۱) فرزند کارمند اداره آموزش و پرورش، رئیس همان اداره می‌شود- رئیس اداره ثبت احوال از سمتش عزل می‌شود.

(۲) معلم ادبیات مدرسه ایران، مدیر همان مدرسه می‌شود- معاون مدرسه حافظ در استان آذربایجان غربی به استان تهران منتقل می‌شود.

(۳) کارمند اداره آموزش و پرورش یزد به اداره آموزش و پرورش اصفهان منتقل می‌شود- کارمند بخش حسابداری یک شرکت، مدیر داخلی همان شرکت می‌شود.

(۴) فرزند رئیس اداره آموزش و پرورش، کارمند اداره مالیات می‌شود- کارمند بخش مالی اداره مالیات، به بخش بایگانی منتقل می‌شود.

۱۱۸- علت «کنار گذاشتن عناصر اساطیری هویت خود از سوی ایرانیان» و «فراتر رفتن زبان فارسی از محدوده زبان سیاسی مشترک اقوام ایرانی» به ترتیب کدام است؟

(۱) هضم و جذب مهاجمان توسط فرهنگ ایرانی - مشارکت فعال ایرانیان در حیات فکری جهان اسلام

(۲) هضم و جذب مهاجمان توسط فرهنگ ایرانی - آمیخته شدن هویت ایرانی با هویت فرهنگی جهان اسلام

(۳) آشنایی ایرانیان با اسلام - آمیخته شدن هویت ایرانی با هویت فرهنگی جهان اسلام

(۴) آشنایی ایرانیان با اسلام - مشارکت فعال ایرانیان در حیات فکری جهان اسلام

۱۱۹- به ترتیب واکنش جهان اسلام در مقابل مهاجمان در جنگ‌های صلیبی و حمله مغول، چگونه بود و هویت فرهنگی جامعه اسلامی از دیدگاه تاریخ‌نگاران و مستشرقان غربی چگونه است؟

(۲) دفع - جذب - سکولار و محدود به ابعاد جغرافیایی

(۱) جذب - اساطیری و محدود به ابعاد تاریخی

(۴) جذب - دفع - اساطیری و محدود به ابعاد تاریخی

(۳) جذب - دفع - سکولار و محدود به ابعاد جغرافیایی

۱۲۰- هویت فرهنگی هر جامعه بر مدار ... آن جامعه شکل می‌گیرد. پیدایش خاطره جمعی و مشترک و انتقال آن از نسلی به نسل دیگر، ... را می‌سازد.

(۱) عقاید و هنجارهای اجتماعی کلان - بعد جغرافیایی هویت جامعه

(۲) عقاید و ارزش‌های اجتماعی کلان - بعد تاریخی هویت جامعه

(۳) عقاید و هنجارهای اجتماعی کلان - بعد تاریخی هویت جامعه

(۴) عقاید و ارزش‌های اجتماعی کلان - بعد جغرافیایی هویت جامعه

۱۵ دقیقه

منطق

قضیه حملی

احکام قضایا

قیاس اقترانی

صفحة ۵۵ تا صفحه ۸۲

هدف گذاری قبل از شروع هر درس در دفترچه سؤال

لطفاً قبل از شروع پاسخ گویی به سؤال های درس **منطق**، هدف گذاری چند از ۱۰ خود را بنویسید:
از هر ۱۰ سؤال به چند سؤال می توانید پاسخ صحیح بدهید؟
عملکرد شما در آزمون قبل چند از ۱۰ بوده است؟
هدف گذاری شما برای آزمون امروز چیست؟

چند از ۱۰ آزمون قبل	هدف گذاری چند از ۱۰ برای آزمون امروز

۱۲۱- کدام گزینه با سایر گزینه ها متفاوت است؟

- (۱) زمین شوره زار برای کشاورزی مناسب نیست.
- (۲) دانش آموزان این کلاس شلوغ نیستند.
- (۳) نادان را از دانا وحشت است.
- (۴) تیم «الف» بر تیم «ب» پیروز نشد.

۱۲۲- جزئی بودن موضوع قضیه و سور قضیه به ترتیب، به کدام موارد اشاره دارد؟

- (۱) مفهوم موضوع - مصادیق موضوع
- (۲) مفهوم موضوع - مصادیق محمول
- (۳) مصادیق موضوع - مصادیق محمول
- (۴) مصادیق موضوع - مفهوم موضوع

۱۲۳- اگر متناقض عکس مستوی یک قضیه، سالبه کلی باشد، آن قضیه حتماً ...

- (۱) یک قضیه جزئی است.
- (۲) متناقضش یک قضیه کلی است.
- (۳) متضاد دارد.
- (۴) موجه است.

۱۲۴- کدام گزینه قضیه حملی نیست؟

- (۱) مجلس تمام گشت و به آخر رسید عمر
- (۲) توحیدگوی او نه بنی آدم اند و بس
- (۳) لال است در دهان بلاغت زبان وصف
- (۴) سر چیست تا به طاعت او بر زمین نهند

۱۲۵- اگر تداخل قضیه ای «بعضی الف ب است» باشد، رابطه اصل آن قضیه با کدام قضیه تناقض خواهد بود؟

- (۱) هر الف ب است.
- (۲) هیچ الف ب نیست.
- (۳) بعضی الف ب نیست.
- (۴) بعضی الف ب است.

۱۲۶- هرگاه قضیه صادق «هر غیر الف غیر ب است» را داشته باشیم، صدق کدام قضیه را می توانیم نتیجه بگیریم؟

- (۱) هیچ غیر ب غیر الف نیست.
- (۲) بعضی غیر الف غیر ب نیست.
- (۳) هیچ غیر الف غیر ب نیست.
- (۴) بعضی غیر الف غیر ب است.

۱۲۷- در کدام گزینه «مغالطه عدم تکرار حد وسط» ناشی از اشتراک لفظ است؟

- (۱) الف مساوی ب است. ب مساوی ج است. پس: الف مساوی ج است.
- (۲) دیوار دارای موش است. موش دارای گوش است. پس: دیوار دارای گوش است.
- (۳) بعضی از کاغذها سفید هستند. بعضی از سفیدها برف هستند. پس: بعضی از کاغذها برف هستند.
- (۴) رستم شیر است. شیر در بیشه زندگی می کند. پس: رستم در بیشه زندگی می کند.

۱۲۸- درباره قیاس «هیچ ب الف نیست، بعضی ب ج است. پس: بعضی الف ج نیست»، کدام گزینه درست است؟

- (۱) معتبر - شرایط معتبر بودن قیاس را داراست.
- (۲) نامعتبر - محمول نتیجه، مثبت و محمول مقدمه دوم، منفی است.
- (۳) نامعتبر - حد وسط در هر دو مقدمه علامت منفی دارد.
- (۴) نامعتبر - موضوع نتیجه، منفی و محمول مقدمه اول، مثبت است.

۱۲۹- برای قیاس «هر ب ج است. پس: هر الف ج است.» با کدام قضیه می توان یک قیاس معتبر از شکل اول ساخت؟

- (۱) هر الف ب است.
- (۲) هر ب الف است.
- (۳) هر ج الف است.
- (۴) بعضی الف ب است.

۱۳۰- اگر مقدمه اول یک قیاس اقترانی معتبر شکل دوم، موجه کلی باشد ...

- (۱) مقدمه دوم نمی تواند موجه باشد.
- (۲) نتیجه نمی تواند کلی باشد.
- (۳) نتیجه ممکن است سالبه نباشد.
- (۴) مقدمه دوم حتماً جزئی است.



فارسی (۱)

۱- گزینه «۲»

(مفهم نورانی)

غنا: بی‌نیازی و توانگری / خانقاه: محلی که درویشان و مرشدان در آن گرد می‌آیند. / مقربان: قرآن‌خوانان

(لغت) (واژه‌نامه کتاب درسی)

۲- گزینه «۲»

(مفسن فرایی - شیراز)

سوله: ساختمان فلزی با سقف بلند که بیشتر به عنوان انبار و کارگاه از آن استفاده می‌شود.

(لغت) (واژه‌نامه کتاب درسی)

۳- گزینه «۴»

(عبدالحمید زراقی)

املای «منسب» نادرست می‌باشد و شکل صحیح آن «منصب» است.

(املا) (ترکیبی)

۴- گزینه «۳»

(سعید یعفری)

تشریح ممال گزینه‌های دیگر:

گزینه «۱»: کتیب

گزینه «۲»: رکیب

گزینه «۴»: حجیب

(دانش‌های زبانی و ادبی) (صفحه ۱۰۰ کتاب درسی)

۵- گزینه «۲»

(افشین کیانی)

در مصراع دوم این بیت، دو متمم وجود دارد که هر یک از متمم‌ها، با یک حرف اضافه آمده‌اند.

ز آسمان بر بوستان

متمم متمم

تشریح گزینه‌های دیگر:

گزینه «۱»: به جان بر

گزینه «۳»: به خاک اندر

گزینه «۴»: به خورشید بر

(دانش‌های زبانی و ادبی) (صفحه‌های ۹۹ و ۱۰۶ کتاب درسی)

۶- گزینه «۲»

(مفهم نورانی)

تشریح گزینه‌های دیگر:

گزینه «۱»: واژه‌های «آسمان، ماه، ستاره» تناسب دارند.

گزینه «۳»: واژه‌های «سر، پا» / «خم، می، سیو» تناسب دارند.

گزینه «۴»: واژه‌های «شور، نمک، کباب، لذیذ» تناسب دارند.

(آرایه‌های ادبی) (صفحه ۹۹)

۷- گزینه «۴»

(عبدالحمید زراقی)

تشریح گزینه‌های دیگر:

گزینه «۱»: «چشم، زلف، لب»

گزینه «۲»: «چشم، گریه، مردم (مردمک)»

گزینه «۳»: «میکنده، جام، می»

(آرایه‌های ادبی) (صفحه ۹۹)

۸- گزینه «۲»

(سعید یعفری)

بیت «پ»: کشانی رستم را تهدید می‌کند.

بیت «الف»: اشاره به پیشگیری قبل از وقوع جنایت دارد.

بیت «ب»: رستم به ضرب شست خودش اشاره می‌کند.

بیت «ت»: هراس و ترس اشکیوس دیده می‌شود.

(مفهوم) (صفحه‌های ۹۷، ۹۸ و ۱۰۱ کتاب درسی)

۹- گزینه «۲»

(عبدالحمید زراقی)

گزینه «۲»: پهلوان میدان نبرد را توصیف می‌کند نه خود میدان نبرد را ولی دیگر

گزینه‌ها به شدت جنگ در میدان نبرد اشاره دارد.

(مفهوم) (ترکیبی)

۱۰- گزینه «۳»

(افشین کیانی)

در گزینه «۳» «گرد برآوردن از کسی»، به معنی کشتن او است، ولی سایر گزینه‌ها

صحنه نبرد را توصیف می‌کنند که از شدت جنگ، پر از گرد و خاک شده است.

(مفهوم) (صفحه‌های ۹۵ تا ۹۸ کتاب درسی)

عربی، زبان قرآن (۱)

۱۱- گزینۀ «۲»

(فاطمه منصور، فاکلی)

«مع آن»: با آن که / «البطّ طائر»: اردک یک پرنده است / «لکن»: اما / «بسبب وجود»: به خاطر وجود / «زیت خاص»: روغنی خاص / «فی ذنبه»: در دمش / «یستطیع»: می‌تواند / «أن يعيش»: که زندگی کند / «فی الماء»: در آب / «أیضاً»: هم، نیز / «لا یبتل»: خیس نشود / «جسمه»: بدنش
تشریح گزینه‌های دیگر:
 گزینۀ «۱»: «توانایی زندگی» نادرست است.
 گزینۀ «۳»: «وجود» ترجمه نشده و ترجمۀ «أیضاً» در جای مناسب نیامده است.
 گزینۀ «۴»: «ممتاز است» نادرست است.

(ترجمه، صفحه ۳۹)

۱۲- گزینۀ «۳»

(پرووز ویا)

«ایران»: ایران دارد / «مناطق خلّاب»: مناطقی جذاب / «معالم تاریخیة و ثقافیة»: آثار تاریخی و فرهنگی / «تجذب»: جذب می‌کنند / «السنّاحین»: گردشگران / «من کلّ العالم»: از تمام دنیا
نکات مهم درسی:
 اگر «و عند» در اول جمله به یک اسم به عنوان خبر مقدم اضافه شوند، معنای «دارد» می‌دهند. «تجذب» به جمع غیر عاقل برمی‌گردد و به همین خاطر مفرد مؤنث آمده، اما جمع ترجمه می‌شود و یک فعل معلوم و متعدی است و مفعول دارد، پس با فعلی کمکی «شدن» ترجمه نمی‌شود.

تشریح گزینه‌های دیگر:
 گزینۀ «۱»: «جذب می‌شوند» به صورت لازم و به شکل فعل مجهول ترجمه شده است.
 گزینۀ «۲»: «همهٔ گردشگران» نادرست است، زیرا «کلّ» با کلمۀ «العالم: دنیا» آمده، نه گردشگران.
 گزینۀ «۴»: «باعث جذب می‌شود» باید به صورت «جذب می‌کنند» باشد.

(ترجمه، صفحه ۶۰)

۱۳- گزینۀ «۳»

(رُشا یزری)

«لا تتحرک»: فعل مضارع منفی از باب تفعّل است که به صورت «حرکت نمی‌کند» ترجمه می‌شود. «یحترک»: فعل مضارع از باب تفعیل است و به صورت «حرکت می‌دهد» ترجمه می‌شود. «عین» فاعل است و در ترجمۀ آن حرف «ا» نمی‌آید.
 ترجمۀ صحیح عبارت: «جغد پرنده‌ای است که چشمش حرکت نمی‌کند و اما او سرش را حرکت می‌دهد!»

نکات مهم درسی:
 در عربی ابتدا مضاف‌الیه، سپس صفت می‌آید، ولی در ترجمۀ فارسی ابتدا صفت، بعد از آن مضاف‌الیه ترجمه می‌شود. «أراضیهم الزراعیة»: «هم» مضاف‌الیه و «الزراعیة» صفت است که به صورت «زمین‌های کشاورزی‌شان» ترجمه می‌شود.

(ترجمه، صفحه‌های ۴۸ و ۴۹)

۱۴- گزینۀ «۴»

(پرووز ویا)

«میه»: آب‌هایی (جمع مکسر است) / «آبار»: چاه‌های (جمع مکسر است) / «الفلّاحون»: کشاورزان (جمع مذکر سالم است) / «استخرجوا»: استخراج کردند (فعل ماضی للغائبین از باب استفعال)
 (ترجمه، صفحه‌های ۶۰، ۶۱، ۶۶ و ۷۰)

۱۵- گزینۀ «۱»

(پرووز ویا)

«برای دیدن»: لرؤیة / «بناهای تاریخی اصفهان»: عمارات اصفهان الأثریة / «سازمان یونسکو»: مُنظمة الیونسکو / «در لیست میراث جهانی»: فی قائمة التراث العالمی / «ثبت کرده»: قد سجّلت / «رفته بودم»: کُنْتُ ذهبْتُ

تشریح گزینه‌های دیگر:
 گزینۀ «۲»: «ذهبت» ماضی ساده است، نه بعید، هم‌چنین «تسجّل» فعل مضارع و نادرست است.
 گزینۀ «۳»: «قد سجّلت» به صورت مجهول نادرست است، «لمنظمة» به معنای «جرای سازمان» است در حالی که نقش آن فاعل است.
 گزینۀ «۴»: «العالم» نادرست است.

(تعریب، صفحه ۶۱)

۱۶- گزینۀ «۳»

(فاطمه منصور، فاکلی)

با توجه به ترجمۀ گفت‌وگوها درمی‌یابیم گزینۀ «۳» نادرست است.
ترجمۀ همهٔ گزینه‌ها
 گزینۀ «۱»: ای راننده، می‌خواهم به داروخانه بروم؟ / من در خدمت هستم، بفرما!
 گزینۀ «۲»: مسافت از این‌جا تا نزدیک‌ترین داروخانه چه قدر است؟ / گمان می‌کنم مسافت سه کیلومتر باشد. از داروخانه چه می‌خواهی؟
 گزینۀ «۳»: می‌خواهم که قرص‌هایی آرام‌بخش برای سردرد و کپسول آمپیسیلین بخری. / آیا نسخه‌ای داری؟
 گزینۀ «۴»: بله، برای این‌که من می‌دانم آمپیسیلین را بدون نسخه به من نمی‌دهند. / حرف شما درست است ای برادرم.

(هوار، ترکیبی)

۱۷- گزینۀ «۲»

(رُشا یزری)

«ذم»: عضوی در بدن حیوان است و جمعش «ذُئوب، گناهان» می‌باشد که غلط است.
 جمعش «أذئاب، ذم‌ها» می‌باشد.
تشریح گزینه‌های دیگر:
 گزینۀ «۱»: «آماده»: «او کسی است که برای انجام کاری آماده هست و مترادفش «حاضِر است»! که صحیح است.
 گزینۀ «۳»: «سگ»: حیوانی معروف به وفا است و اموال مردم را محافظت می‌کند! که صحیح است.
 گزینۀ «۴»: «لطفاً»: آن را هنگامی که از کسی، چیزی یا انجام کاری را می‌خواهیم استفاده می‌کنیم! که صحیح است.

(مفوه، ترکیبی)

۱۸- گزینۀ «۴»

(رُشا یزری)

سؤال از ما خواسته در کدام عبارت، مفعول، مضاف است، یعنی بعد از مفعول، مضاف‌الیه آمده است. «تحریک» مفعول و «رأس» مضاف‌الیه می‌باشد که در این عبارت مفعول، مضاف واقع شده است.
تشریح گزینه‌های دیگر:
 گزینۀ «۱»: «سائلاً» مفعول و «مُطَهَّراً»: صفت است، پس مفعول، موصوف واقع شده است.
 گزینۀ «۲»: «تلك» مفعول و «لأعشاب»: تابع می‌باشد.
 گزینۀ «۳»: «التلامیذ» مفعول می‌باشد که بعد از آن مضاف‌الیه نیامده است.

(هملهٔ فعلیه، صفحه ۵۲)

۱۹- گزینۀ «۱»

(رُشا یزری)

سؤال از ما خواسته در کدام عبارت، مفعول، معرب می‌باشد.
 «السنّاحین»: مفعول است و چون دارای «ال» است «مُعَرَّب» می‌باشد.

نکتهٔ مهم درسی:
 برخی کلمات با تغییر جایگاهشان در جمله، حرکت حرف آخرشان تغییر می‌کند که به آن «مُعَرَّب» گفته می‌شود. علامت‌های اسم‌های معرب عبارت‌اند از: تنوین، ال، مضاف بودن.
تشریح گزینه‌های دیگر:
 گزینۀ «۲»: «ک» در «تنفعک» مفعول است و چون «ک» ضمیر است، پس «مبنی» می‌باشد.
 گزینۀ «۳»: «ی» در «أن یوصلنی» مفعول است و چون «ی» ضمیر است، پس «مبنی» می‌باشد.
 گزینۀ «۴»: «تلك» مفعول است و چون «تلك» اسم اشاره است پس «مبنی» می‌باشد.

(قواعد، ترکیبی)

۲۰- گزینۀ «۲»

(ولی‌اله نوری)

در این گزینه، صفت مجرور ذکر نشده است. در سایر گزینه‌ها به ترتیب «الکبیره، الصّباحی، المتروکه» صفت برای اسم مجرور به حرف جر هستند.

(صفت، صفحه ۶۶)



دین و زندگی (۱)

۲۱- گزینه ۳»

(مفسر بیاتی)

رسول خدا در ضمن نصیحتی که به یکی از یاران خود می‌کرد فرمود: «برای تو به ناچار همنشینی خواهد بود که هرگز از تو جدا نمی‌شود و با تو دفن می‌شود، (مصاحب انفصال ناپذیر) تو مسئول آن هستی پس دقت کن همنشینی که انتخاب می‌کنی نیک باشد، زیرا اگر نیک باشد مایهٔ انس تو خواهد بود (مونس تو) در غیر این صورت موجب وحشت تو می‌شود؛ این همنشین کردار توست.»

(فریام کار، صفحه ۸۸)

۲۲- گزینه ۳»

(مفسر رضایی بقا)

در پاداش و کیفر از نوع طبیعی، نمی‌توانیم نتیجهٔ عمل را تغییر دهیم (غیرقابل تغییر) بلکه باید خود را با آن هماهنگ کنیم. در پاداش و کیفر از نوع تجسم خود عمل، رابطهٔ عمل و پاداش و کیفر آن، عمیق‌تر و کامل‌تر است.

(فریام کار، صفحه‌های ۸۷ و ۸۸)

۲۳- گزینه ۲»

(علیرضا زوالفقاری زهل)

از آنجا که هدف از خلقت انسان رسیدن به مقام قرب الهی است، پس در حقیقت او مسیر و هدف اصلی زندگی ماست؛ هر کس این نکته را دریابد و زندگی خود را در مسیر این هدف قرار دهد، در دنیا زندگی لذت‌بخش و مطمئن و در آخرت رستگاری ابدی را به دست خواهد آورد.

(آهنگ سفر، صفحه ۹۶)

۲۴- گزینه ۲»

(مفسر بیاتی)

در مسیر رسیدن به قرب الهی، وجود الگوها بسیار ضروری است؛ زیرا اولاً به ما ثابت می‌کند که این راه موفقیت‌آمیز است، ثانیاً می‌توان از تجربهٔ آنان استفاده کرد و مانند آنان عمل کرد و از همه مهم‌تر اینکه می‌توان از آنان کمک گرفت و با دنباله‌روی از آنان سریع‌تر به هدف رسید.

(آهنگ سفر، صفحه ۱۰۱)

۲۵- گزینه ۳»

(مفسر رضایی بقا)

اگر از ما سوال شود که «اَ لیسَ اللهُ بِکافٍ عِبه» : آیا خدا برای بنده‌اش کافی نیست؟ پاسخ می‌دهیم: «فهو حسبہ ان الله بالغ امره: خداوند برای او بس است، قطعاً خداوند امر خویش را به سرانجام می‌رساند.»

در بیان مفهومی بر خلاف این آیه، می‌توان به آیهٔ «هل هنّ کاشفاتُ صرّه» آیا آنان دورکنندهٔ گزند او هستند؟ اشاره کرد، که ناتوانی غیرخدا در تغییر ارادهٔ الهی را بیان می‌دارد.

(اعتماد بر او، صفحه‌های ۱۰۸ تا ۱۱۰)

۲۶- گزینه ۳»

(مفسر رضایی بقا)

توکل کردن فقط به معنای گفتن جملهٔ «خدا یا بر تو توکل می‌کنم» نیست، بلکه انسان باید در قلب خود بر خدا توکل کند و واقعا او را تکیه‌گاه خود ببیند؛ اگر این‌گونه باشیم خداوند کارهای ما را به بهترین وجه سامان خواهد داد و آن چیزی را که حقیقتاً به نفع ماست، رقم خواهد زد.

(اعتماد بر او، صفحه ۱۱۰)

۲۷- گزینه ۱»

(مرتضی مهسنی کبیر)

امام صادق فرمود: «خداوند به داود (ع) وحی کرد هر بنده‌ای از بندگان من به جای پناه بردن به دیگری با نیت خالص به من پناه آورد از کارش چاره‌جویی می‌کنم اگرچه همهٔ آسمان‌ها و زمین و هرچه در آنهاست علیه او برخیزند.»

امام علی (ع) می‌فرماید: «...اگر تنهایی آنان را به وحشت اندازد، یاد تو آنان را آرام می‌سازد و اگر مصیبت‌ها بر آنان فرو بارد، به تو پناه آورند و روی به درگاه تو دارند، چون می‌دانند سررشتهٔ کارها به دست توست.»

(اعتماد بر او، صفحه‌های ۱۰۹ و ۱۱۰)

۲۸- گزینه ۲»

(مفسر بیاتی)

محبت‌ها و دلبستگی‌ها است که به زندگی آدمی جهت می‌دهد؛ عشق به خدا چون اکسیری است که مرده را حیات می‌بخشد، از همین رو قرآن کریم یکی از ویژگی‌های مومنان را دوستی و محبت شدید آنان نسبت به خدا می‌داند و می‌فرماید: «وَالَّذِينَ آمَنُوا أَشَدَّ حُبًّا لِلَّهِ»

(دوستی با خدا، صفحه‌های ۱۱۷ و ۱۱۸)

۲۹- گزینه ۲»

(علیرضا زوالفقاری زهل)

امام علی (ع) در مورد ارزش واقعی انسان فرمودند: «ارزش هر انسانی به اندازهٔ چیزی است که دوست می‌دارد.»

محبت و دوستی سرچشمهٔ بسیاری از تصمیم‌ها و کارهای انسان است و فعالیت‌هایی که آدمی در طول زندگی انجام می‌دهد، ریشه در دلبستگی‌ها و محبت‌های او دارد، پیامبر اکرم (ص) در این باره می‌فرماید: «هر کس در روز قیامت با محبوب خود محشور می‌شود.»

(دوستی با خدا، صفحه‌های ۱۱۷ و ۱۱۸)

۳۰- گزینه ۴»

(مرتضی مهسنی کبیر)

حدیث: «خداوند رسیدگی به دل‌سوختگان و درماندگان را دوست دارد»، موید «پیروی از خداوند» است، لذا با عبارت قرآنی «فَاتَّبِعُونِي» ارتباط معنایی دارد.

(دوستی با خدا، صفحه ۱۲۰)

سوالات گواه (آشنا)

۳۱- گزینه «۱»

(کتاب جامع)

دوزخیان با بیان این عبارت که: «شیطان و بزرگان و سرورانمان سبب گمراهی ما شدند» دیگران را مقصر می‌شمارند و پاسخ شیطان به آن‌ها این است که: «من فقط شما را فرا خواندم و شما نیز مرا پذیرفتید.»

(فریام کار، صفحه ۸۶)

۳۲- گزینه «۱»

(کتاب جامع)

آتش جهنم بسیار سخت و سوزاننده است، این آتش حاصل عمل خود انسان‌هاست و به همین دلیل از درون جان آن‌ها شعله می‌کشد. هم‌چنین بالاترین نعمت بهشت، رسیدن به مقام خشنودی خداست.

(فریام کار، صفحه‌های ۸۳ و ۸۶)

۳۳- گزینه «۳»

(کتاب جامع)

امام علی (ع) می‌فرماید: «گذشت ایام، آفاتی در پی دارد و موجب از هم گسیختگی تصمیم‌ها و کارها می‌شود.»

(آهنگ سفر، صفحه ۹۹)

۳۴- گزینه «۳»

(کتاب جامع)

قرآن می‌فرماید: «رسول خدا (ص) برای شما نیکوترین اسوه است». اما اسوه قرار دادن ایشان به این معنا نیست که ما عین او باشیم و در همان حد عمل کنیم، بلکه بدین معناست که در حد توان از ایشان پیروی کنیم و خود را به راه و روش ایشان نزدیک‌تر کنیم.

(آهنگ سفر، صفحه‌های ۱۰۱ و ۱۰۲)

۳۵- گزینه «۱»

(کتاب جامع)

توکل بر خداوند، کمک‌کننده و امید دهنده به کسی است که اهل همت و تعقل و پشتکار است و رسول خدا (ص) کسانی را که اهل کار و فعالیت نبودند، سربار دیگران نامیدند.

(اعتماد بر او، صفحه ۱۱۱)

۳۶- گزینه «۳»

(کتاب جامع)

قرآن در نقد گروه بت‌پرست و مشرک که خالقیت خداوند را قبول داشتند، اما در مورد تدبیر امور، معتقد بودند کارهای خدا به آن‌ها تفویض شده است، می‌فرماید: «قُلْ أَفَرَأَيْتُمْ مَا تَدْعُونَ مِنْ دُونِ اللَّهِ إِنْ أَرَادَنِيَ اللَّهُ بِضُرٍّ هَلْ هُنَّ كَاشِفَاتُ ضُرِّهِ أَوْ إِنْ أَرَادَنِي بِرَحْمَةٍ هَلْ هُنَّ مُمْسِكَاتُ رَحْمَتِهِ قُلْ حَسْبِيَ اللَّهُ عَلَيْهِ يَتَوَكَّلُ الْمُتَوَكِّلُونَ» بگو چه می‌پندارید درباره آنچه جز خدا می‌خوانید؟ اگر خدا خواهد که به من زبانی رسد، آیا آنان دورکننده گزند او هستند؟ یا اگر رحمتی برای من خواهد، آیا آنان بازدارنده رحمت او هستند؟ بگو خدا برای من کافی است و توکل‌کنندگان بر او توکل می‌کنند.»

(اعتماد بر او، صفحه ۱۱۰)

۳۷- گزینه «۴»

(کتاب جامع)

نوجوانی و جوانی، دوران تصمیم‌های بزرگ و سرنوشت‌ساز است. هرچه عمر می‌گذرد و قوای انسان به سستی می‌گراید، توان انسان برای تصمیم‌های بزرگ نیز کاهش می‌یابد. جوان و نوجوان معمولاً شجاعت روحی بالایی دارد و دست و پای وجودش چندان به رشته‌های دنیایی بسته نشده است؛ مانند برخی بزرگسالان نیست که به ثروت یا مقام دل بسته باشد یا در حسادت نسبت به دیگری بسوزد یا در فکر تجملات زندگی باشد. او می‌تواند آرمان‌های بزرگ داشته باشد، آرمان‌هایی که از نوع پروازند، از نوع رفتن و صعود کردن، نه از نوع ماندن و در باتلاق زندگی دنیایی فرو رفتن.

(اعتماد بر او، صفحه ۱۱۱)

۳۸- گزینه «۲»

(کتاب جامع)

محبت الهی، آدمی را از خودخواهی به ایثار و از خودگذشتگی می‌رساند و علت این تحول آن است که قلب انسان جایگاه خداست و جز با خدا آرام و قرار نمی‌یابد.

(دوستی با خدا، صفحه ۱۱۸)

۳۹- گزینه «۴»

(کتاب جامع)

اگر ما کسی را دوست داشته باشیم، تلاش می‌کنیم هر آنچه را او دوست دارد انجام دهیم تا علاقه خود را به او نشان دهیم. در احادیث آمده است: «خداوند، بنده گناهکار توبه‌کننده را دوست دارد.» بنابراین توبه از گناهان پیروی از دستورات خداوند است و جهاد در راه خدا، ناظر بر «بیزاری از دشمنان خدا و مبارزه با آنان» است.

(دوستی با خدا، صفحه‌های ۱۱۹ تا ۱۲۱)

۴۰- گزینه «۲»

(کتاب جامع)

دین‌داری با دوستی با خدا آغاز می‌شود و برائت و بیزاری از دشمنان خدا را به دنبال می‌آورد.

(دوستی با خدا، صفحه ۱۲۱)

زبان انگلیسی (۱)

۴۱- گزینه ۱

(رهمت اله استیری)

ترجمه جمله: «صادقانه بگویم، وقتی در را باز کردم و دیدم تو داشتی با خودت حرف می‌زدی ترسیدم.»

نکته مهم درسی:

با توجه به زمان سایر افعال در جمله، در جای خالی باید از زمان گذشته استمراری استفاده کنیم (رد گزینه‌های «۲» و «۴»). فاعل و مفعول برای فعل "talk" به معنای «صحبت کردن» یکسان است، پس باید از ضمیر انعکاسی استفاده کنیم (رد گزینه «۳»).

(گرامر)

۴۲- گزینه ۲

(سعید کویانی)

ترجمه جمله: «مدیر جدید کارهای زیادی برای انجام در محل کار داشت و برای اتمام آنها قبل از پایان ماه به کمک نیاز داشت.»

نکته مهم درسی:

با توجه به اینکه زمان جمله گذشته است، در جای خالی به یک فعل گذشته نیاز است (رد گزینه‌های «۱» و «۳») و از طرفی فعل "need" یک فعل "state" است و در حالت استمراری استفاده نمی‌گردد (رد گزینه‌های «۳» و «۴»).

(گرامر)

۴۳- گزینه ۱

(سازان عزیزی نژاد)

ترجمه جمله: «آن‌ها هر کاری در توانشان است انجام می‌دهند تا شرایط بد اقتصادی در کشورشان را بهبود بخشند.»

- (۱) شرایط، وضعیت (۲) احساس، عاطفه (۳) آزمایش (۴) موفقیت

(واژگان)

۴۴- گزینه ۲

(سازان عزیزی نژاد)

ترجمه جمله: «پدرم این روزها سرش خیلی شلوغ است؛ بنابراین، مادرم قصد دارد در جلسه‌ای که در سالن مدرسه است، شرکت کند.»

- (۱) بازگو کردن، روایت کردن (۲) شرکت کردن، حاضر شدن (۳) منتشر کردن (۴) ابراز کردن، بیان کردن

(واژگان)

۴۵- گزینه ۴

(امیررضا امیری)

ترجمه جمله: «این بازیکنان تنبل هیچ کمکی به تیم ما نمی‌کنند. به نظر من، ما به تعدادی ورزشکار پرنرزی‌تر نیاز داریم.»

- (۱) مستمر (۲) ممکن (۳) ضعیف (۴) پرنرزی، پرتحرک

(واژگان)

۴۶- گزینه ۳

(سعید کویانی)

ترجمه جمله: «وقتی کم‌سن‌وسال بودم، مادرم برایم داستان‌هایی از مجموعه کتاب‌های قدیمی‌اش خواند و به من کمک کرد تا به خواندن علاقه پیدا کنم.»

- (۱) اختراع کردن (۲) باور داشتن (۳) توسعه دادن، ایجاد کردن (۴) حل کردن

(واژگان)

ترجمه متن درک مطلب:

مواد غذایی ارگانیک این روزها بسیار محبوب هستند. همچنین می‌توانند بسیار گران باشند. بعضی از مواد غذایی ارگانیک، دو برابر غذای غیرارگانیک هزینه دارند. والدین کودکان خردسال و حتی برخی از صاحبان حیوانات خانگی، اگر فکر کنند مواد غذایی ارگانیک سالم‌تر هستند، قیمت‌های بالایی برای آن می‌پردازند. اما بسیاری دیگر معتقدند مواد غذایی ارگانیک فقط پول هدر دادن است.

تفاوت عمده‌ای بین مواد غذایی ارگانیک و غیرارگانیک وجود دارد. مزارع ارگانیک از مواد شیمیایی کشاورزی مانند آفت‌کش‌هایی که حشرات را از آسیب رساندن به محصولات کشاورزی بازمی‌دارند، استفاده نمی‌کنند. در بسیاری از کشورها، غذاهای ارگانیک در مغازه‌ها باید برچسب‌های ویژه‌ای داشته باشند که تضمین می‌کند به‌صورت ارگانیک فرآورده شده‌اند.

اکثر مردم موافقت می‌کنند که مواد غذایی که به‌صورت طبیعی پرورش یافته‌اند، طعم بهتری دارند. آیا غذای خوشمزه‌تر ارزش پول اضافی را دارد؟ این موضوع مورد اختلاف است. این که آیا مواد غذایی ارگانیک سالم‌تر هستند یا نه، هنوز مشخص نیست، بنابراین تحقیقات بیشتری مورد نیاز است. با این حال، مصرف‌کنندگان مواد غذایی ارگانیک وقتی صحبت از غذایی که می‌خوریم به‌میان می‌آید، اغلب می‌گویند «کار از محکم کاری عیب نمی‌کند».

۴۷- گزینه ۴

(علی شکوهی)

ترجمه جمله: «بهترین عنوان برای این متن چیست؟»
«مواد غذایی ارگانیک یا غیرارگانیک»

(درک مطلب)

۴۸- گزینه ۳

(علی شکوهی)

ترجمه جمله: «کدام یک از جمله‌های زیر مطابق متن درست است؟»
«مزارع غیرارگانیک از آفت‌کش‌ها برای جلوگیری از آسیب حشرات به محصولات کشاورزی استفاده می‌کنند.»

(درک مطلب)

۴۹- گزینه ۱

(علی شکوهی)

ترجمه جمله: «در بسیاری از کشورها، مواد غذایی ارگانیک ...»
«برچسب ویژه‌ای دارند که نشان می‌دهد به‌صورت ارگانیک فرآورده شده‌اند.»

(درک مطلب)

۵۰- گزینه ۲

(علی شکوهی)

ترجمه جمله: «کلمه "they" در پاراگراف «۲» به ... اشاره دارد.»
«غذاهای ارگانیک»

(درک مطلب)



ریاضی و آمار (۱)

حال معادله خطی که از دو نقطه A و B می‌گذرد را می‌یابیم:

$$m_{AB} = \frac{y_B - y_A}{x_B - x_A} \Rightarrow m_{AB} = \frac{21 + \frac{1}{4}}{-3 - \frac{1}{2}} = -\frac{13}{2}$$

$$y - y_A = m_{AB}(x - x_A) \Rightarrow y - (-\frac{1}{4}) = -\frac{13}{2}(x - \frac{1}{2}) \Rightarrow y = -\frac{13}{2}x + \frac{3}{2}$$

(نمودار تابع درجۀ ۲، صفحه‌های ۶۳ تا ۷۰)

(معمد بعبیرایی)

۵۴- گزینه «۳»

دما یک متغیر کمی فاصله‌ای است.

گروه خونی یک متغیر کیفی اسمی است زیرا در آن ترتیب اهمیت ندارد.

سن یک متغیر کمی نسبتی است.

(گرددآوری، داده‌ها، صفحه‌های ۸۰ تا ۸۴)

(شهرام آموزگار)

۵۵- گزینه «۱»

ابتدا داده‌های اولیه را از کوچک به بزرگ مرتب می‌کنیم، سپس مد و میانه را می‌یابیم:

۵، ۵، ۵، ۵، ۶، ۸، ۹، ۱۰، ۱۱، ۱۱، ۲۰، ۲۱

تعداد داده‌های ۵ از بقیه داده‌ها بیش‌تر تکرار شده است پس این داده مد است. $مد = ۵$

چون تعداد داده‌ها زوج است. میانه برابر میانگین دو داده وسطی یعنی میانگین داده ششم

و هفتم است:

$$\text{میانه} = \frac{۸+۹}{۲} = \frac{۱۷}{۲} = ۸/۵$$

حال در حالت جدید بعد از حذف داده‌های مد یعنی حذف داده‌های ۵ مد و میانه را می‌یابیم:

۶، ۸، ۹، ۱۰، ۱۱، ۱۱، ۲۰، ۲۱

$مد = ۱۱$

در این حالت داده ۱۱ عدد مد است.

میانه برابر میانگین دو داده چهارم و پنجم است.

$$\text{میانه} = \frac{۱۰+۱۱}{۲} = ۱۰/۵$$

پس مد در حالت جدید، ۶ واحد افزایش و میانه ۲ واحد افزایش می‌یابد.

(معیارهای گرایش به مرکز، صفحه‌های ۸۶ تا ۸۸)

(هاری پلاور)

۵۶- گزینه «۲»

با توجه به داده‌های زیر و رابطه میانگین داریم:

x_1, x_2, \dots, x_{10}

$$\bar{x} = \frac{x_1 + x_2 + \dots + x_{10}}{10} \Rightarrow x_1 + x_2 + \dots + x_{10} = 10\bar{x} \quad (1)$$

(هاری پلاور)

۵۱- گزینه «۲»

با توجه به نمودار که مختصات (۳، ۷) بر روی تابع قرار دارد با جایگذاری این نقطه در

ضابطه تابع داریم:

$$y = a(x-2)^2 + b \xrightarrow{x=3} y = a(3-2)^2 + b = a + b \xrightarrow{y=7} a + b = 7$$

(نمودار تابع درجۀ ۲، صفحه‌های ۶۳ تا ۷۰)

(هاشم زمانیان)

۵۲- گزینه «۱»

بیش‌ترین مقدار تابع زمانی رخ می‌دهد که ضریب x^2 منفی باشد و در این حالت عرض

رأس سهمی برابر بیش‌ترین مقدار تابع است. با توجه به ضابطه سهمی داریم:

$$y = -4x^2 + 16x + 17 \xrightarrow{\text{مقایسه با فرم استاندارد}} \begin{cases} a = -4 \\ b = 16 \\ c = 17 \end{cases}$$

$$\text{طول رأس سهمی} : x = -\frac{b}{2a} \Rightarrow x = -\frac{16}{2 \times (-4)} = 2$$

$$\text{عرض رأس سهمی} : y = -4 \times (2)^2 + 16 \times (2) + 17 = -16 + 32 + 17 = 33$$

(نمودار تابع درجۀ ۲، صفحه‌های ۶۳ تا ۷۰)

(معمد کورری)

۵۳- گزینه «۴»

برای به‌دست آوردن نقطه تقاطع دو تابع کافی است ضابطه آن‌ها را برابر یکدیگر قرار دهیم:

$$\begin{cases} y = 3x^2 + x - 3 \\ y = x^2 - 4x \end{cases} \Rightarrow \begin{cases} y = 3x^2 + x - 3 \\ 3x^2 + x - 3 = x^2 - 4x \end{cases} \Rightarrow 2x^2 + 5x - 3 = 0$$

حال معادله به‌دست آمده را حل می‌کنیم:

$$2x^2 + 5x - 3 = 0 \xrightarrow{\text{مقایسه با فرم استاندارد}} \begin{cases} a = 2 \\ b = 5 \\ c = -3 \end{cases}$$

$$\Delta = b^2 - 4ac \Rightarrow \Delta = (5)^2 - 4 \times (2) \times (-3) = 25 + 24 = 49$$

$$x_1 = \frac{-b + \sqrt{\Delta}}{2a} \Rightarrow x_1 = \frac{-5 + \sqrt{49}}{2 \times 2} = \frac{-5 + 7}{4} = \frac{2}{4} = \frac{1}{2}$$

$$x_2 = \frac{-b - \sqrt{\Delta}}{2a} \Rightarrow x_2 = \frac{-5 - \sqrt{49}}{2 \times 2} = \frac{-5 - 7}{4} = \frac{-12}{4} = -3$$

حال با جایگذاری طول نقاط برخورد به‌دست آمده در یکی از ضابطه‌ها عرض نقاط برخورد

را به‌دست می‌آوریم:

$$y = x^2 - 4x \Rightarrow \begin{cases} y = (\frac{1}{2})^2 - 4 \times (\frac{1}{2}) = \frac{1}{4} - 2 = -\frac{7}{4} \Rightarrow A = (\frac{1}{2}, -\frac{7}{4}) \\ y = (-3)^2 - 4 \times (-3) = 9 + 12 = 21 \Rightarrow B = (-3, 21) \end{cases}$$



$\sigma =$ انحراف معیار $\Rightarrow x_1, x_2, x_3, \dots, x_n$

$x_1 + k, x_2 + k, \dots, x_n + k \Rightarrow$ انحراف معیار

(معیارهای پراکنندگی، صفحه‌های ۱۸۹ تا ۹۱)

(هاشم زمانیان)

۵۹- گزینه «۴»

ابتدا میانگین داده‌ها را می‌یابیم:

۱, ۱, ۳, ۷, ۲, ۴, ۵, ۲, ۲

$$\bar{x} = \frac{1+1+3+7+2+4+5+2+2}{9} = \frac{27}{9} = 3$$

$$\sigma = \sqrt{\frac{2 \times (1-3)^2 + 3 \times (2-3)^2 + (3-3)^2 + (7-3)^2 + (4-3)^2 + (5-3)^2}{9}}$$
$$= \sqrt{\frac{2 \times (-2)^2 + 3 \times (-1)^2 + 0^2 + (4)^2 + (1)^2 + (2)^2}{9}} = \sqrt{\frac{8+3+0+16+1+4}{9}}$$
$$= \sqrt{\frac{32}{9}} = \frac{4}{3} \sqrt{2}$$

(معیارهای پراکنندگی، صفحه‌های ۱۸۹ تا ۹۱)

(مهمر بصیرایی)

۶۰- گزینه «۱»

۶ داده اولیه را به صورت زیر در نظر می‌گیریم:

x_1, x_2, \dots, x_6

$$\bar{x} = \frac{x_1 + x_2 + \dots + x_6}{6} \xrightarrow{\bar{x}=5} x_1 + x_2 + \dots + x_6 = 6 \times 5 = 30$$

$$\sigma^2 = \frac{(x_1 - 5)^2 + (x_2 - 5)^2 + \dots + (x_6 - 5)^2}{6}$$

$$\xrightarrow{\sigma^2=2} (x_1 - 5)^2 + (x_2 - 5)^2 + \dots + (x_6 - 5)^2 = 18 \quad (1)$$

حال بعد از اضافه کردن دو داده ۳ و ۷ داریم:

$x_1, x_2, \dots, x_6, 3, 7$

$$\bar{x}' = \frac{x_1 + x_2 + \dots + x_6 + 3 + 7}{8} = \frac{30 + 10}{8} = \frac{40}{8} = 5$$

$$\sigma'^2 = \frac{(x_1 - 5)^2 + (x_2 - 5)^2 + \dots + (x_6 - 5)^2 + (3-5)^2 + (7-5)^2}{8} \quad (1)$$

$$\sigma'^2 = \frac{18 + (-2)^2 + (2)^2}{8} = \frac{18 + 4 + 4}{8} = \frac{26}{8} = 3 \frac{1}{2}$$

(معیارهای پراکنندگی، صفحه‌های ۱۸۹ تا ۹۱)

حال اگر داده‌های ۵ و ۱۵ را در حالت جدید به این داده‌ها اضافه کنیم داریم:

$x_1, x_2, \dots, x_1, 5, 15$

$$\bar{x}' = \frac{x_1 + x_2 + \dots + x_1 + 5 + 15}{12} \xrightarrow{\bar{x}' = \bar{x} + \frac{1}{2}} \bar{x} + \frac{1}{2} = \frac{10\bar{x} + 20}{12}$$

$$\Rightarrow 12(\bar{x} + \frac{1}{2}) = 10\bar{x} + 20 \Rightarrow 12\bar{x} + 6 = 10\bar{x} + 20$$

$$\Rightarrow 2\bar{x} = 14 \Rightarrow \bar{x} = 7$$

(معیارهای گرایش به مرکز، صفحه‌های ۱۸۵ و ۸۶)

(مهمر کورری)

۵۷- گزینه «۴»

با توجه به رابطه میانگین موزون داریم:

اقتصاد	تاریخ	ریاضی	فلسفه	ادبیات	نام درس
۱۷	۲۰	۱۲	۱۶	۱۸	نمره
۴	۱	۳	۲	۲	ضریب

$$\bar{x} = \frac{2 \times 18 + 2 \times 16 + 3 \times 12 + 1 \times 20 + 4 \times 17}{2 + 2 + 3 + 1 + 4}$$
$$= \frac{36 + 32 + 36 + 20 + 68}{12} = \frac{192}{12} = 16$$

(معیارهای گرایش به مرکز، صفحه‌های ۱۸۵ تا ۸۸)

(شهرام آموزگار)

۵۸- گزینه «۳»

انحراف معیار هر یک از داده‌ها را جداگانه می‌یابیم:

۳, ۴, ۵, ۶, ۷

$$\bar{x} = \frac{3+4+5+6+7}{5} = \frac{25}{5} = 5$$

$$\sigma = \sqrt{\frac{(3-5)^2 + (4-5)^2 + (5-5)^2 + (6-5)^2 + (7-5)^2}{5}}$$

$$= \sqrt{\frac{(-2)^2 + (-1)^2 + 0^2 + (1)^2 + (2)^2}{5}} = \sqrt{\frac{4+1+0+1+4}{5}} = \sqrt{\frac{10}{5}} = \sqrt{2}$$

۱۳, ۱۴, ۱۵, ۱۶, ۱۷

$$\bar{x}' = \frac{13+14+15+16+17}{5} = \frac{75}{5} = 15$$

$$\sigma' = \sqrt{\frac{(13-15)^2 + (14-15)^2 + (15-15)^2 + (16-15)^2 + (17-15)^2}{5}}$$

$$= \sqrt{\frac{(-2)^2 + (-1)^2 + 0^2 + (1)^2 + (2)^2}{5}} = \sqrt{\frac{4+1+0+1+4}{5}} = \sqrt{\frac{10}{5}} = \sqrt{2}$$

پس انحراف معیار داده‌ها با یکدیگر برابر است: $\frac{\sigma'}{\sigma} = 1$

دقت کنید که در یک سری داده آماری اگر مقداری ثابت را به همه داده‌ها اضافه کنیم در

این صورت انحراف معیار و واریانس داده‌ها تغییر نمی‌کند.



اقتصاد

۶۱- گزینه ۳

(فاطمه صفری)

به بیکاری ای که ناشی از عدم تطبیق بین افراد جویای کار و انواع شغل‌های موجود به دلایلی از جمله عدم تطابق مهارت‌هاست، بیکاری ساختاری می‌گویند.
- تقاضاکنندگان نیروی کار، صاحبان شرکت‌ها و کارخانه‌ها یا سرمایه‌گذارانی هستند که نیروی کار را استخدام می‌کنند.
- وجود منابع بیکار سبب می‌شود که کشور در زیر مرز امکانات تولید قرار گیرد.
(رکورد، بیکاری و فقر، صفحه‌های ۱۵ تا ۸۷)

۶۲- گزینه ۲

(فاطمه صفری)

جمعیت زیر ۱۵ سال - جمعیت کل = جمعیت ۱۵ سال و بالاتر
 $۵۰۰,۰۰۰ = ۲۶۰,۰۰۰ - ۸۶۰,۰۰۰ =$ جمعیت ۱۵ سال و بالاتر
جمعیت غیرفعال - جمعیت ۱۵ سال و بالاتر = جمعیت فعال
 $۳۳۰,۰۰۰ = ۵۰۰,۰۰۰ - ۱۷۰,۰۰۰ =$ جمعیت فعال
جمعیت شاغل - جمعیت فعال = جمعیت بیکار
 $۳۵۰,۰۰۰ = ۲۹۵,۰۰۰ - ۳۳۰,۰۰۰ =$ جمعیت بیکار

$$\text{نرخ بیکاری} = \frac{\text{جمعیت بیکار}}{\text{جمعیت فعال}} \times ۱۰۰$$

$$= \frac{۳۵۰,۰۰۰}{۳۳۰,۰۰۰} \times ۱۰۰ \approx ۱۰۶$$

(رکورد، بیکاری و فقر، صفحه‌های ۱۵ و ۸۶)

۶۳- گزینه ۱

(سیرمهر مدنی‌دینانی)

مطابق معیار بانک جهانی افرادی که زیر ۱/۹ دلار در روز درآمد دارند، زیر خط فقر مطلق هستند.

(رکورد، بیکاری و فقر، صفحه ۸۹)

۶۴- گزینه ۳

(فاطمه صفری)

الف) آسان‌سازی کار خرید و فروش کالاهای مختلف و تبدیل قیمت‌ها به یکدیگر، به «وسیله سنجش ارزش» از وظایف پول اشاره دارد.
ب) فزونی تقاضا بر عرضه، به صورت افزایش قیمت‌ها بروز می‌کند.
ج) بانک مرکزی می‌تواند با فروش اوراق مشارکت به طور مستقیم از مقدار نقدینگی در دست مردم بکاهد.

(تورم و کاهش قدرت خرید، صفحه‌های ۹۸، ۱۰۲ و ۱۰۳)

۶۵- گزینه ۴

(فاطمه صفری)

$$\text{cpi} = \frac{\text{هزینه سبد بازار در سال قبل} - \text{هزینه سبد بازار در سال معین}}{\text{هزینه سبد بازار در سال قبل}} \times ۱۰۰$$

$$\text{cpi} = \frac{۷۲۰,۰۰۰ - ۴۵۰,۰۰۰}{۴۵۰,۰۰۰} \times ۱۰۰ = ۶۰$$

(تورم و کاهش قدرت خرید، صفحه‌های ۱۰۱ و ۱۰۲)

۶۶- گزینه ۳

(سیرمهر مدنی‌دینانی)

- معمولاً برای اندازه‌گیری تورم از شاخص قیمت مصرف‌کننده (CPI) بهره می‌برند.
- اقتصاددانان افزایش در سطح عمومی قیمت‌ها را تورم می‌گویند. تورم نشان می‌دهد که قدرت خرید پول چه قدر کاهش یافته است.
- وقتی افزایش در سطح قیمت‌ها، پرنوسان، بی‌رویه و مداوم باشد، با تورم زیان‌بار روبه‌رو هستیم.

(تورم و کاهش قدرت خرید، صفحه‌های ۱۰۱ و ۱۰۲)

۶۷- گزینه ۱

(فاطمه صفری)

- اقتصاد یکپارچه: نیمه اول حکومت صفویه
- از دست دادن فرصت طلایی برای جبران کاستی‌ها: قاجار
- نداشتن تصور درست از موقعیت جهان: دوره پایانی حکومت صفویه
- حضور گسترده دولت در عرصه اقتصاد: پهلوی

(مقاوم سازی اقتصاد، صفحه‌های ۱۰۸ و ۱۰۹)

۶۸- گزینه ۱

(سیرمهر مدنی‌دینانی)

- در دوره پهلوی اقتصاد ایران از ابعاد هویتی، فرهنگی، اجتماعی، تاریخی و دینی خود جدا شد و به سمت وابستگی به قدرت‌های جهانی رفت.
- دستیابی به اهداف اقتصادی و سیاسی ملت ایران که در قانون اساسی بازتاب دارد، مستلزم غلبه بر ضعف‌ها و بیماری‌های ساختاری اقتصاد ایران است. (وابستگی به درآمدهای نفتی یکی از این ضعف‌هاست.)

(مقاوم سازی اقتصاد، صفحه‌های ۱۰۹ و ۱۱۱)

۶۹- گزینه ۲

(فاطمه صفری)

الف) سهم هر دهک می‌تواند بزرگ‌تر از (یا مساوی با) سهم دهک ماقبل خود یا کوچک‌تر از (یا مساوی با) سهم دهک بعد از خود باشد، که این مورد تنها در دو گزینه «۲» و «۴» رعایت شده است.
ب) با مقایسه نسبت دهک دهم به دهک اول در کشورهای مختلف، شاخصی به دست می‌آید که برای مقایسه وضعیت توزیع درآمد به کار می‌رود.

$$\text{سهم دهک دهم} = \frac{۱۵}{۵} = ۳ = \frac{\text{شاخص دهک‌ها}}{\text{سهم دهک اول}}$$

(رشد و پیشرفت اقتصادی، صفحه‌های ۱۲۴ و ۱۲۵)

۷۰- گزینه ۳

(سیرمهر مدنی‌دینانی)

رشد به معنای افزایش تولید است و مفهومی کمی است. برای اندازه‌گیری میزان رشد یک کشور که همان میزان تولید است کالاها و خدمات واسطه‌ای در نظر گرفته نمی‌شود.

(رشد و پیشرفت اقتصادی، صفحه‌های ۱۱۸ و ۱۲۰)

علوم و فنون ادبی (۱)

۷۱- گزینه «۱»

(سمیه قان بیللی)

در نیمه قرن پنجم با دوره بلوغ نثر فارسی مواجه می‌شویم و در قرن ششم و اوایل قرن هفتم آن را در حال پختگی و کمال می‌یابیم.
(زبان و ادبیات فارسی در سده‌های پنجم و ششم و ویژگی‌های سبکی آن، صفحه ۸۲ تا ۸۴)

۷۲- گزینه «۲»

(افشین کیانی)

ویژگی‌های نثر دوره سامانی:
الف) استفاده از لغات کم کاربرد فارسی
ج) افزایش کاربرد نشانه‌های جمع فارسی بر عربی
د) کوتاهی جملات
ویژگی‌های نثر دوره غزنوی و سلجوقی:
ب) افزایش کاربرد لغات عربی
ه) حذف افعال به قرینه

(سبک فراسانی، صفحه‌های ۶۴ و ۶۵)

۷۳- گزینه «۱»

(سعید بعفری)

نوع نثر عبارت گزینه «۱»، فنی و نوع نثر سایر گزینه‌ها، موزون است.
واژگان پدیدآورنده سجع در عبارات موزون:
گزینه «۲»: شنوایی، دادی، بازخواندی، گشتی
گزینه «۳»: همی‌ریخت، همی‌خورد، همی‌خواست
گزینه «۴»: جواز، جهاز/ امان، عیان
(زبان و ادبیات فارسی در سده‌های پنجم و ششم و ویژگی‌های سبکی آن، صفحه ۸۳)

۷۴- گزینه «۲»

(مهم نوری)

رواج داستان‌سرایی و منظومه‌های داستانی: ویژگی ادبی
رواج مفاخره، شکایت و انتقاد اجتماعی: ویژگی فکری
فراوانی ترکیبات نو: ویژگی زبانی
(زبان و ادبیات فارسی در سده‌های پنجم و ششم و ویژگی‌های سبکی آن، صفحه‌های ۸۴ و ۸۵)

۷۵- گزینه «۱»

(افشین کیانی)

در بیت این گزینه، زبان شعر، ساده نیست و از واژگان عربی استفاده شده است؛ در ضمن آرایه‌هایی چون تشخیص، تشبیه، تناسب و کنایه در آن آمده است در حالی که در سبک خراسانی بیش‌تر از واژه‌های فارسی استفاده می‌شود و آرایه‌های ادبی در حد اعتدال در آن به کار می‌رود.
تشریح گزینه‌های دیگر:

گزینه «۲»: کهنه و مهجور بودن برخی از کلمات (پرغونه - باژگونه)

گزینه «۳»: استفاده از دو نشانه برای یک متمم (به شاخ گلبن بر)

گزینه «۴»: حاکم بودن روح حماسه بر شعر

(سبک فراسانی، صفحه‌های ۶۲ و ۶۳)

۷۶- گزینه «۲»

(داور تالشی)

بیت‌های «الف و د» ترصیع دارد زیرا واژه‌ها به ترتیب با هم سجع متوازی دارند.
ابیات «ب، ه و» موازنه دارند زیرا برخی واژه‌ها، سجع متوازن و برخی سجع متوازی دارند.

(موازنه و ترصیع، صفحه‌های ۷۳ و ۷۴)

۷۷- گزینه «۴»

(مهم نوری)

د) تشبیه: تنور سینه و دوده آه / ج) تشخیص: نالیدن تار / الف) کمان و کمین: جناس / ه) ترصیع دارد. / ب) تلمیح به داستان حضرت یوسف
(موازنه و ترصیع، ترکیبی)

۷۸- گزینه «۴»

(سعید بعفری)

در خط عروضی این مصراع، چهار اشتباه وجود دارد: حساب خدینجا کناسو د دل شو
در دیگر گزینه‌ها، دو اشتباه وجود دارد.
تشریح گزینه‌های دیگر:

گزینه «۱»: کی ب فردوس دهد چهری گندم گون را؟

گزینه «۲»: زندگی را سوژ سازز نار تست

گزینه «۳»: از چهری زورین من زر در نظرها خار شد

(وزن شعر فارسی، صفحه ۶۸)

۷۹- گزینه «۴»

(اعظم نوری‌نیا)

در بیت این گزینه، فقط یک بار حذف همزه رخ داده است: هیچ انگاشتی: هیچ‌نگاشتی
حذف همزه در گزینه‌های دیگر:

گزینه «۱»: ۱- خواب از: خابز / ۲- و آب: واب / ۳- آب از: آبز

گزینه «۲»: ۱- یار از: یارز / ۲- در این: درین / ۳- کار از: کارز

گزینه «۳»: ۱- گشت از: گشتز / ۲- نصب از: نصیبز

(وزن شعر فارسی، صفحه ۶۸)

۸۰- گزینه «۲»

(اعظم نوری‌نیا)

اوراق ← اوراق (او / راق)
غم‌خوارگان ← غمخارگان (غم / خا / ر / گان)

(وزن شعر فارسی، صفحه ۷۱)



تاریخ (۱) ایران و جهان باستان

۸۱- گزینه ۴»

(پریسا ایزری)

خاندان هخامنشی از زمان پادشاهی اردشیر دوم که از ۴۰۴ تا ۳۵۸ ق.م حکومت می‌کرد، دچار تفرقه درونی شد. در ابتدای زمامداری او، برادرش کورش کوچک در آسیای صغیر سر به شورش برداشت و با سپاهی از مزدوران یونانی راهی پایتخت گردید.

(از ورود آریایی‌ها تا پایان هخامنشیان، صفحه ۸۷)

۸۲- گزینه ۳»

(پریسا ایزری)

در دوران فرمانروایی مهرداد یکم، سلسله اشکانیان از یک حکومت محلی در شرق فلات ایران به یک پادشاهی قدرتمند تبدیل شد.

(اشکانیان و ساسانیان، صفحه‌های ۹۲ و ۹۳)

۸۳- گزینه ۲»

(مهرته صفاری)

اردشیر بابکان در آغاز جایگذاری حکومت متمرکز به جای حکومت ملوک الطوایفی با مشکلات متعدد داخلی رو به رو شد. بسیاری از حاکمان محلی که نمی‌خواستند استقلال نسبی خود را از دست بدهند با حکومت جدید به مخالفت برخاستند.

(اشکانیان و ساسانیان، صفحه ۹۴)

۸۴- گزینه ۳»

(علی ممبر کریمی)

در دوران ساسانی، موبدان زرتشتی، مدافع نابرابری‌های اجتماعی و امتیازات طبقه حاکم بودند و چنین وانمود می‌کردند که این تفاوت‌ها و تمایزها برای حفظ نظم و ثبات کشور لازم است و رفتن از طبقه‌ای به طبقه دیگر موجب فاسد شدن جامعه می‌شود.

(جامعه و قانون، صفحه ۱۱۲)

۸۵- گزینه ۱»

(مهرته صفاری)

داریوش یکم، برای سامان دادن به امور و اداره بهتر قلمرو پهناور تحت فرمان خود، نظام اداری منظم و کارآمدی پدید آورد. از این رو، وی به عنوان بنیانگذار و طراح اصلی نظام سیاسی-اداری حکومت هخامنشیان شناخته می‌شود.

(آیین کشورداری، صفحه ۱۰۰)

۸۶- گزینه ۱»

(علی ممبر کریمی)

خاندان کارن یا قارن در نهاوند، خاندان سورن در سیستان و خاندان مهران در ری زندگی می‌کردند و در حکومت و قدرت اشکانی نقش داشتند.

(آیین کشورداری، صفحه ۱۰۲)

۸۷- گزینه ۳»

(علی ممبر کریمی)

مهم‌ترین جنگ افزارهای سواره نظام اشکانی تیر و کمان و نیزه بود و دلیل توانمندی سواره نظام اشکانی، پیشینه صحراگردیشان بود که به آنان توانمندی جنگیدن و تحمل مشقت را داده بود.

(آیین کشورداری، صفحه ۱۰۷)

۸۸- گزینه ۲»

(علی ممبر کریمی)

در زمان هخامنشیان با افزایش فتوحات و توسعه تشکیلات حکومتی، نابرابری‌های اجتماعی و اقتصادی میان گروه حاکم و مردم عادی افزایش یافت. نکته مهم درسی:

دوره کوتاه فرمانروایی مادها را باید سرآغاز ایجاد نابرابری‌های اقتصادی و اجتماعی و شکل گیری طبقات اجتماعی به معنای واقعی آن دانست.

(جامعه و قانون، صفحه ۱۰۹)

۸۹- گزینه ۴»

(علی ممبر کریمی)

خانواده، هسته اصلی جامعه آریایی نخستین بود و در آغاز، بسیار گسترده بود و تا عهد هخامنشی خانواده گسترده ادامه داشت اما پس از آن تحت تاثیر عوامل اقتصادی و اجتماعی به تدریج کوچک‌تر و محدودتر شد.

(جامعه و قانون، صفحه ۱۱۳)

۹۰- گزینه ۱»

(علی ممبر کریمی)

برگزاری جشن‌های گوناگون، فرصتی برای مردم بود که ضمن شادی، تفریح و معاشرت با یکدیگر، وفاداری خود را به شاه ابراز کنند. این جشن‌ها، تاثیر بسزایی بر اتحاد و انسجام ایرانیان در طول تاریخ داشته و عامل موثری در تقویت هویت جمعی آنان بوده است.

(جامعه و قانون، صفحه ۱۱۶)

سوالات گواه (آشنا)

۹۱- گزینه «۲»

(کتاب جامع)

- اردشیر سوم در آستانه حمله اسکندر مقدونی به ایران، به دست یکی از خدمتکاران کاخ شاهی به قتل رسید.
- خشایارشا، در نبرد دریایی در تنگه سالامیس توفیقی به دست نیاورد.
- برادر کوچک اردشیر دوم (کوروش کوچک)، در آسیای صغیر سر به شورش برداشت و با سپاهی از مزدوران یونانی راهی پایتخت شد.

(از ورود آریایی ها تا پایان هخامنشیان، صفحه های ۸۶ و ۸۷)

۹۲- گزینه «۱»

(کتاب جامع)

حکومت ماد سرانجام با فتح هگمتانه به دست کوروش در سال ۵۵۰ ق.م، خاتمه یافت و هوخشتر با حکومت بابل، علیه آشور متحد شد و با تصرف نینوا پایتخت آشور (۶۱۲ ق.م) به حاکمیت آشوریان پایان داد.

تشریح گزینه های دیگر:

گزینه «۲»: سال ۶۱۲ ق.م. سال سقوط آشور بود، نه سقوط ماد.

گزینه «۳»: آستیاگ، پسر و جانشین هوخشتر بود که لیاقت و درایت پدر را نداشت و دوران طولانی سلطنت خود را صرف خوش گذرانی و گردآوری ثروت کرد.

(از ورود آریایی ها تا پایان هخامنشیان، صفحه های ۸۱ و ۸۲)

۹۳- گزینه «۴»

(کتاب جامع)

ارشک از قبیله پرنی یا آپرنی در شرق ایران بود که بر فرمانروای سلوکی در ناحیه ای در حوالی قوچان امروزی شورید و پارت و گرگان را از دست سلوکیان خارج کرد. اشکانیان پس از قریب صد سال جنگ و گریز موفق شدند سلوکیان را به طور کامل از ایران بیرون کنند.

(اشکانیان و ساسانیان، صفحه ۹۱)

۹۴- گزینه «۳»

(کتاب جامع)

تشریح موارد نادرست:

الف) قباد به دلیل همراهی با مزدک، توسط اشراف و موبدان، از پادشاهی بر کنار شد و به زندان افتاد.

ت) طغیان رودخانه های دجله و فرات و شکسته شدن سدها، زمین های حاصلخیز آسورستان (بین النهرین) را به زیر آب برد و سبب کاهش توان اقتصادی حکومت ساسانی شد.

(اشکانیان و ساسانیان، صفحه ۹۸)

۹۵- گزینه «۴»

(کتاب جامع)

الف) شاهان هخامنشی، خود را بی نیاز از مشورت با بزرگان و مشاوران نمی دانستند.
ب) در دوران حکومت سلوکیان، قدرت و مناصب مهم سیاسی، اداری و نظامی در اختیار یونانیان بود.
ج) حکومت اشکانی به شکل غیر متمرکز اداره می شد و اداره برخی از سرزمین ها و مناطق کشور به صورت موروثی در اختیار پادشاهان کوچک و حاکمان محلی بود.
د) تشکیلات اداری یا دیوان سالاری ساسانیان از اداره ها یا دیوان های مختلفی تشکیل شده بود.

(آیین کشورداری، صفحه های ۹۹، ۱۰۲ و ۱۰۳)

۹۶- گزینه «۳»

(کتاب جامع)

اختیارات و وظایف حاکمان محلی: دارای سپاهی بودند و حتی به نام خود سکه ضرب می کردند و علاوه بر پرداخت باج و خراج سالانه به هنگام جنگ سپاه خود را در اختیار اشکانیان قرار می دادند.

(آیین کشورداری، صفحه ۱۰۲)

۹۷- گزینه «۴»

(کتاب جامع)

مجموعه ای از قوانین و محاکمات عصر ساسانی در کتاب «مادیان هزار دادستان» به زبان پهلوی گردآوری شده و منبع ارزشمندی برای آشنایی با نظام حقوقی و دادرسی آن دوره محسوب می شود.

(آیین کشورداری، صفحه ۱۰۵)

۹۸- گزینه «۲»

(کتاب جامع)

در دوران هخامنشیان، اعضای خاندان های بزرگ که خانواده شاهی در رأس آنها قرار داشت، از طرف پادشاه به سمت حکومت شهریها، فرماندهی ارتش و سایر مناصب مهم حکومتی منصوب می شدند.

(جامعه و خانواده، صفحه ۱۱۰)

۹۹- گزینه «۲»

(کتاب جامع)

تنی چند از زنان خاندان شاهی مانند همسر یزدگرد دوم و دو دختر خسرو پرویز به نام های بوران (پوران) و آزرمی دخت بر تخت سلطنت نشستند. برگزاری جشن های گوناگون، فرصتی برای مردم بود که ضمن شادی، تفریح و معاشرت با یکدیگر، وفاداری خود را به پادشاه ابراز کنند.

(جامعه و خانواده، صفحه های ۱۱۵ و ۱۱۶)

۱۰۰- گزینه «۲»

(کتاب جامع)

در بخش هایی از اوستا که احتمالاً در زمان ساسانیان توسط موبدان تدوین شده، موقعیت اجتماعی زن پایین تر از مرد قرار می گیرد.

(جامعه و خانواده، صفحه های ۱۱۴ و ۱۱۵)

جغرافیای ایران

۱۰۱- گزینه «۱»

(مهم‌علی بشار)

در کانون آبگیر دائمی بارندگی سالانه بیش از ۵۰۰ میلی‌متر صورت می‌گیرد و هم‌چنین این بارندگی مدت ۸ ماه از سال را شامل می‌شود.

(منابع آب ایران، صفحه ۳۹)

۱۰۲- گزینه «۴»

(مهم‌علی بشار)

میزان موالید و مرگ و میر در یک سال را از هم کم و بر کل جمعیت در همان سال تقسیم و به درصد بیان می‌کنند.

(ویژگی‌های جمعیت ایران، صفحه ۶۵)

۱۰۳- گزینه «۴»

(مهم‌علی بشار)

از جمله کاربردهای هرم سنی: تحقق برنامه تأمین اجتماعی، بهبود وضعیت سالمندان، ارتقای سطح سلامت جامعه، تأمین شغل حال و آینده، ایجاد فرصت تحصیلی، امنیت ملی و جلوگیری از پیری جمعیتی.

(ویژگی‌های جمعیت ایران، صفحه ۶۷)

۱۰۴- گزینه «۳»

(مهم‌علی بشار)

تمامی گزاره‌هایی که بیان شده است به جز گزاره آخر ویژگی دریای عمان را بیان می‌کند اما گزاره آخر اهمیت دریای عمان را بیان می‌کند.

(منابع آب ایران، صفحه‌های ۵۴ و ۵۵)

۱۰۵- گزینه «۴»

(مهرته صفاری)

در دوره قاجاریه ایران به چهار ایالت و دوازده ولایت تقسیم شد. این ایالت‌ها عبارت بودند از: آذربایجان، کرمان و بلوچستان، فارس و بنادر، خراسان و سیستان.

(تقسیمات کشوری ایران، صفحه ۷۳)

۱۰۶- گزینه «۲»

(مهم‌علی بشار)

واحد جغرافیایی که از چند بخش تشکیل شده باشد شهرستان نام دارد و فردی که آن را اداره می‌کند فرماندار است.

(تقسیمات کشوری ایران، صفحه ۷۵)

۱۰۷- گزینه «۱»

(مهم‌علی بشار)

بیشاپور یکی از شهرهای آباد و ارتباطی شمال غرب کازرون بود و تا قرن هفتم هجری آباد و مسکونی بود اما، جنگ و بیماری منجر به ویرانی و تخریب آن شد.

(سکونتگاه‌های ایران، صفحه ۸۰)

۱۰۸- گزینه «۳»

(مهم‌علی بشار)

روستایان نسبت به آداب و رسوم پایبند هستند و در زمینه‌های مختلف با یکدیگر همکاری می‌کنند.

(سکونتگاه‌های ایران، صفحه ۸۱)

۱۰۹- گزینه «۴»

(مهم‌علی بشار)

شهرهایی که حول محور ارتباطی (ریلی - جاده‌ای) و یا در امتداد رود، دریا و دریاچه شکل بگیرند نوع خطی هستند مانند بوشهر.

(سکونتگاه‌های ایران، صفحه ۸۳)

۱۱۰- گزینه «۴»

(مهم‌علی بشار)

تمامی گزینه‌ها از ویژگی‌های سکونتگاه است اما در گزینه «۴» به عدم حس همکاری و فداکاری اشاره می‌کند در حالی که حس دفاع و فداکاری درست است.

(سکونتگاه‌های ایران، صفحه ۷۸)

جامعه‌شناسی

۱۱۱- گزینه «۲»

(مبینا سادات تاپیک)

جهان اجتماعی الف ← تعارض فرهنگی ← تزلزل فرهنگی ← بحران هویت فرهنگی ← تحول فرهنگی ← جهان اجتماعی ب

(تمولات هویتی جهان اجتماعی، صفحه ۹۲)

۱۱۲- گزینه «۴»

(مبینا سادات تاپیک)

الف) بحران هویت فرهنگی در جایی به وجود می‌آید که جهان اجتماعی، توان حفظ و دفاع از عقاید و ارزش‌های اجتماعی خود را نداشته باشد.

ب) تزلزل فرهنگی هنگامی رخ می‌دهد که عقاید، آرمان‌ها و ارزش‌هایی که هویت فرهنگی جهان اجتماعی را می‌سازند، مورد تردید قرار گیرند.

ج) هویت فرهنگی جهان اجتماعی براساس عقاید و ارزش‌های اجتماعی آن شکل می‌گیرد.

(تمولات هویتی جهان اجتماعی، صفحه ۹۰ تا ۹۲)

۱۱۳- گزینه «۲»

(مبینا سادات تاپیک)

علل درونی یا به ابداعات و نوآوری‌های مثبت و منفی افراد و اعضای اجتماعی مربوط می‌شود، یا به کاستی‌ها و بن‌بست‌های موجود در هویت فرهنگی جهان اجتماعی بازمی‌گردد.

(تمولات هویتی جهان اجتماعی، صفحه ۹۳)

۱۱۴- گزینه «۱»

(فاخره انصاری زاده)

تشریح عبارت نادرست:

موقعیت اجتماعی افراد جامعه صرفاً تابع شغل آن‌ها نیست، بلکه به عوامل دیگری مانند علم، ایمان، تقوا، هنر، احترام و ... نیز بستگی دارد.

(تغییرات هویت اجتماعی، صفحه‌های ۸۳، ۸۴ و ۸۵)

۱۱۵- گزینه «۱»

(فاخره انصاری زاده)

تشریح عبارت نادرست:

افتخار روشی است که به واسطه آن، فرهنگ در افراد درونی می‌شود.

(بازتولید هویت اجتماعی، صفحه‌های ۷۶ و ۷۹)

۱۱۶- گزینه «۱»

(فاخره انصاری زاده)

الف) امر به معروف و نهی از منکر روش‌های مختلفی دارد. برخی روش‌های آن تبلیغی و برخی تشویقی یا تنبیهی است.

ب) به مسیری که برای شکل‌گیری هویت اجتماعی افراد طی می‌شود، جامعه‌پذیری می‌گویند.

ج) به کنش‌هایی که بر خلاف عقاید و ارزش‌ها و هنجارهای جامعه هستند، کژروی اجتماعی می‌گویند.

(بازتولید هویت اجتماعی، صفحه‌های ۷۶ و ۷۸ و ۸۰)

۱۱۷- گزینه «۳»

(فاخره انصاری زاده)

-کارمند اداره آموزش و پرورش یزد به اداره آموزش و پرورش اصفهان منتقل می‌شود ← تحرک اجتماعی افقی

-کارمند بخش حسابداری یک شرکت، مدیر داخلی همان شرکت می‌شود ← تحرک اجتماعی صعودی

(تغییرات هویت اجتماعی، صفحه ۸۳)

۱۱۸- گزینه «۴»

(معمربراهیم مازنی)

ایرانیان پس از آشنایی با اسلام، عناصر مشرکانه و اساطیری هویت خود را کنار گذاشتند و به تفسیر توحیدی از هویت خویش دست یافتند.

زبان فارسی، به دلیل مشارکت فعال ایرانیان در حیات فکری جهان اسلام، از محدوده زبان سیاسی مشترک اقوام ایرانی فراتر رفت.

(هویت ایرانی (۱)، صفحه ۱۰۴)

۱۱۹- گزینه «۲»

(معمربراهیم مازنی)

جهان اسلام طی سده‌های مختلف یا مانند آنچه در جنگ‌های صلیبی گذشت، به دفع مهاجمان پرداخت؛ یا مانند آنچه در حمله مغول رخ داد، مهاجمان را درون خود هضم و جذب کرد.

در دیدگاه مستشرقان، هویت فرهنگی جوامع اسلامی، توحیدی یا حتی اساطیری نیست، بلکه سکولار و دنیوی است و به ابعاد تاریخی و جغرافیایی آن محدود می‌شود.

(هویت ایرانی (۱)، صفحه ۱۰۵)

۱۲۰- گزینه «۲»

(علیرضا رضایی)

هویت فرهنگی هر جامعه بر مدار عقاید و ارزش‌های اجتماعی کلان آن شکل می‌گیرد.

خاطره جمعی در گذر زمان متراکم و مستحکم می‌شود و بعد تاریخی هویت جامعه را می‌سازد.

(هویت ایرانی (۱)، صفحه ۱۰۶)

منطق

۱۲۱- گزینه «۳»

(موسا عفتی)

تنها گزینه «۳» موجب است و سایر گزینه‌ها قضیه حملی سالبه هستند.

(قضیه مملی، صفحه ۵۷)

۱۲۲- گزینه «۱»

(موسا عفتی)

جزئی و کلی بودن «سور قضیه» مربوط به مصادیق موضوع است و جزئی و کلی بودن «موضوع قضیه» مربوط به مفهوم موضوع است.

(قضیه مملی، صفحه‌های ۵۶ تا ۵۹)

۱۲۳- گزینه «۴»

(نیما بواهری)

متناقض عکس مستوی قضیه اصل ← سالبه کلی

⇐ عکس مستوی قضیه اصل ← موجبه جزئی

⇐ قضیه اصل
 }
 موجبه کلی
 }
 موجبه جزئی

(قضیه مملی و اعلام قضایا، صفحه‌های ۵۷ تا ۵۹، ۶۳، ۶۷ و ۶۸)

۱۲۴- گزینه «۴»

(فرهاد علی نژاد)

عبارت گزینه «۴»، یک جمله پرسشی است بنابراین اصلاً قضیه نیست. در گزینه‌های دیگر همگی ثبوت یا نفی چیزی برای چیز دیگر حکم شده است.

(قضیه مملی، صفحه ۵۶)

۱۲۵- گزینه «۳»

(موسا عفتی)

تداخل قضیه «بعضی الف ب است» می‌شود «هر الف ب است» و تناقض این قضیه «بعضی الف ب نیست» می‌باشد.

(اعلام قضایا، صفحه‌های ۶۳ و ۶۵)

۱۲۶- گزینه «۴»

(نیما بواهری)

عکس مستوی یک قضیه صادق، صادق می‌باشد.

تشریح سایر گزینه‌ها:

گزینه «۱»: با توجه به صدق گزینه «۴»، نقیض آن که در گزینه «۱» آمده است، پس کاذب است.

گزینه «۲»: نقیض قضیه صورت سؤال که کاذب است.

گزینه «۳»: متضاد قضیه صورت سؤال که کاذب است.

(اعلام قضایا، صفحه‌های ۶۳ تا ۷۰)

۱۲۷- گزینه «۴»

(موسا عفتی)

فقط در گزینه ۴ مغالطه عدم تکرار حد وسط، ناشی از اشتراک لفظ (شیر) است.

(قیاس اقترانی، صفحه ۷۴)

۱۲۸- گزینه «۲»

(فرهاد علی نژاد)

حد وسط در مقدمه اول دارای علامت مثبت و در مقدمه دوم دارای علامت منفی است. شرط دوم را دارد. (رد گزینه ۳) موضوع نتیجه منفی است لذا نیازی به بررسی ندارد (رد گزینه ۴) محمول نتیجه (ج) مثبت، ولی در مقدمه دوم منفی است. لذا شرط سوم را ندارد. (رد گزینه ۱)

(قیاس اقترانی، صفحه‌های ۷۷ تا ۷۹)

۱۲۹- گزینه «۱»

(موسا عفتی)

با دقت در نتیجه متوجه می‌شویم که «هر ب ج است» مقدمه دوم است بنابراین با انتخاب گزینه یک به عنوان مقدمه اول می‌توانیم یک قیاس معتبر بسازیم. هر الف ب است. هر ب ج است. پس هر الف ج است. (توجه داشته باشید جای مقدمات می‌تواند عوض شود. تشخیص اینکه کدام مقدمه اول و کدام مقدمه دوم است از طریق موضوع و محمول نتیجه به دست می‌آید.)

(قیاس اقترانی، صفحه‌های ۷۳، ۷۷ تا ۷۹)

۱۳۰- گزینه «۱»

(نیما بواهری)

یکی از شروط معتبر بودن قیاس این است که حد وسط نباید در هر دو مقدمه علامت منفی داشته باشد. در شکل دوم حد وسط در هر دو قضیه محمول است. از آنجایی که مقدمه اول موجب است، پس علامت حد وسط در آن منفی است. پس مقدمه دوم نباید موجب باشد، زیرا حد وسط دیگر نیز علامتش منفی می‌شود و قیاس نامعتبر است. مقدمه دوم حتماً سالبه است.

(قیاس اقترانی، صفحه‌های ۷۷ تا ۷۹)

